



INSTITUTION ROBIN



2022
2023

WWW.INSTITUTION-ROBIN.COM



Tél. : 04 37 23 89 30 - baticoop@baticoop.com

ENTREPRISE DE BÂTIMENT
14, rue du Périgord - 69330 MEYZIEU





INSTITUTION ROBIN

Établissement Catholique d'Enseignement privé
associé à l'État.



SOMMAIRE

Éditorial	3
L'Institution Robin	5
Projet éducatif	7
L'OGEC	15
L'APEL	16
L'Association des Anciens Élèves	17
Robin fête ses 150 ans	19
Présentation des unités :	
École Robin	23
École Saint-Louis	25
Collège	27
Lycée polyvalent	31
Lycée hôtelier	35
Pôle enseignement supérieur	37
Nos valeurs et nos actions	39
Erasmus	87
Photos de classe	95

CORRESPONDANCE :

-  B.P. 329 - 38204 VIENNE Cedex
-  Tél. 04 74 53 01 21 - Fax 04 74 53 75 88
-  E-mail : contact@institution-robin.fr
-  Site : www.institution-robin.com
-  www.instagram.com/robin_vienne38
-  www.facebook.com/Institution.Robin
-  Institution Robin

École Robin

2, place Saint-Pierre - 38200 VIENNE

École Saint-Louis

39, rue Juiverie - 38200 VIENNE

Collège, lycée général et technologique, lycée professionnel

Impasse de l'Église - 69560 SAINTE-COLOMBE
ou parking du stade Nautique Saint-Romain-en-Gal

Enseignement supérieur

1, cours Brillier - 38200 VIENNE

Lycée hôtelier Robin - Château Bellerive

1, quai Frédéric Mistral - 38200 VIENNE



C-GASTRONOMIE

Maison de goûts

CONFIEZ-NOUS VOS ÉVÈNEMENTS, PROFESSIONNELS OU PRIVÉS !

*Cocktail, dîner d'entreprise, mariage, anniversaire, baptême, communion,
réception à domicile... Nous nous occupons de tout !*

VOUS POUVEZ RETROUVER NOS 5 BOUTIQUES ET NOTRE DRIVE À CHAPONOST

BOUTIQUE · ÉVÈNEMENT · PLATEAUX REPAS



Nos Boutiques

RÉPUBLIQUE

17, RUE CHILDEBERT,
LYON 2°
04 78 42 24 57

OUEST LYONNAIS

38, ROUTE DE BRIGNAIS,
CHAPONOST
04 69 84 83 63

TASSIN-LA-DEMI-LUNE

79 AVENUE DE LA RÉPUBLIQUE
TASSIN-LA-DEMI-LUNE
04 78 35 39 28

LYAUTEY

17, PLACE MAL LYAUTEY,
LYON 6°
04 78 52 29 63

SAINT-CYR-AU-MONT-D'OR

1, PLACE DU GÉNÉRAL DE GAULLE,
SAINT-CYR-AU-MONT-D'OR
04 78 34 11 31

04 37 64 64 54

CONTACT@C-GASTRONOMIE.FR
38 ROUTE DE BRIGNAIS - 69630 CHAPONOST
C-GASTRONOMIE.FR

J28



ÉDITORIAL

L'année 2022-2023 a été marquée par deux événements majeurs qui sont en partie développés dans cette brochure.

Le premier correspond à un anniversaire un peu particulier que nos élèves et nos équipes ont célébré lors de plusieurs temps forts de l'année : l'Institution fête ses 150 ans.

150 ans de présence et de développement continu pour une institution au carrefour de trois communes sur les deux rives du Rhône. C'est une histoire peu commune, tout comme l'est la taille de cet établissement qui offre des parcours de formation de la maternelle jusqu'à l'enseignement supérieur. Fidèles à l'esprit de son fondateur Jacques ROBIN, les membres de la communauté éducative partagent toujours cette ambition de conjuguer bien-être à l'école et exigence de réussite pour les générations d'élèves qui nous sont confiées.

Le deuxième événement majeur est la parution de notre nouveau projet d'établissement, véritable déclaration d'intention éducative, déclinée autour de 7 valeurs fortes et partagées. Fruit d'un long travail de concertation, nous vous invitons à le découvrir en intégralité dans les pages qui suivent ainsi qu'au travers d'exemples concrets vécus dans nos différentes unités pédagogiques.

Bonne lecture.

Jérémy TORRESAN,
Directeur général



Nous remercions tous ceux qui, par leur générosité, ont permis la parution de cette revue.

Entreprise générale du bâtiment

Neuf et Rénovation

RENOVEZ!

Vos travaux de A à Z

Thomas : 06 72 54 15 09

Wilfried : 06 74 96 27 03

contact@renovez.fr

- ▲ Maçonnerie
- ▲ Charpente
- ▲ Plâtrerie
- ▲ Peinture
- ▲ Plomberie
- ▲ Carrelage
- ▲ Électricité
- ▲ Maîtrise d'œuvre
- ▲ Dépannage



BIENVENUE À L'INSTITUTION ROBIN!

L'Institution Robin est un ensemble scolaire et supérieur situé sur 4 campus, à Vienne en Isère et à Sainte Colombe, sur les rives du Rhône. Nous scolarisons 3300 élèves de la première année de maternelle au niveau Bac +3.

L'Institution Robin est composée de deux écoles, d'un collège, d'un lycée polyvalent composé d'une section générale & technologique, d'une section professionnelle, et d'une section hôtelière, d'un pôle enseignement supérieur et d'une unité de formation en apprentissage.



« Apprendre à grandir, grandir en apprenant »

LES RÉSULTATS AUX EXAMENS





FEDERALY

La passion de bâtir

- ✔ Une implantation régionale
- ✔ Un interlocuteur unique
- ✔ Des équipes terrains



Federaly c'est la force d'un groupe composé d'hommes et de femmes, ayant un respect profond entre eux, réunis autour d'un but commun et d'une passion commune. Leur projet commun, améliorer leurs performances au quotidien, pour donner un réel sens à cette relation de proximité avec leurs partenaires.

Federaly c'est la contraction de Fédéral et Family, c'est ce qui représente le mieux les valeurs que nous partageons au quotidien. Le sens du service et l'accompagnement sont indispensables, aussi bien entre collaborateurs qu'avec nos différents partenaires et fournisseurs.

Federaly c'est 8 filiales, implantées en région Rhône-Alpes, qui rayonnent sur le quart sud-est de la France.



L CONTRACTANT GÉNÉRAL
LOGEMENT



L BUREAU D'ÉTUDES
INGÉNIERIE



L CONTRACTANT GÉNÉRAL
TERTIAIRE / INDUSTRIEL



L PROMOTEUR IMMOBILIER



L ENTREPRISE GÉNÉRALE



L CUISINES
AMÉNAGEMENTS ET BAINS



L GROS OEUVRE



L PRODUITS INNOVANTS



04 78 51 91 93



contact@federaly.fr



FEDERALY.fr



SIÈGE SOCIAL

90, avenue Marius Berliet
69970 CHAPONNAY



AGENCE
Sud et Centre

59, route des Alpes
38550 SABLONS



EVALLY PROMOTION

252, RN7
38150 ROUSSILLON



AGENCE
Nord

2, route de Nanfray
Cran Gevrier
74960 ANNECY



LE PROJET D'ÉTABLISSEMENT

L'INSTITUTION ROBIN, ENSEMBLE SCOLAIRE PRIMAIRE, SECONDAIRE, TECHNOLOGIQUE, PROFESSIONNEL ET SUPÉRIEUR A ÉTÉ FONDÉ EN 1872 PAR LE PÈRE JACQUES ROBIN. L'INSTITUTION A ÉTÉ ENRICHIE EN 2001 PAR LA FUSION AVEC LE LYCÉE PROFESSIONNEL SAINT-VINCENT DE PAUL PUIS PAR LA FUSION AVEC L'ÉCOLE SAINT-LOUIS EN 2020.

Ensemble scolaire tout à fait original de par sa taille et la variété des formations dispensées, l'Institution Robin constitue une communauté éducative autour du chef d'établissement, directeur général de l'établissement, où parents, enseignants, personnels, élèves collaborent à une œuvre commune de formation et d'éducation qui se réfère à un projet d'établissement, développé dans toutes ses unités pédagogiques.

L'Institution Robin fait partie de l'Enseignement catholique de l'Isère, en contrat d'association avec l'État. Elle participe au service d'éducation dans le cadre des principes définis par le ministère de l'Éducation nationale. L'ensemble scolaire, dans l'esprit de ses fondateurs, est ouvert à tous les jeunes, dans le respect des opinions et des consciences, quelle que soit leur origine sociale et culturelle.

Ce projet d'établissement proclamé en septembre 2022, à l'occasion des 150 ans de l'Institution, s'inscrit dans le projet diocésain de l'Enseignement catholique. Il succède au projet éducatif datant de 1997, réactualisé en 2011. Rédigé autour de sept valeurs fondamentales développées par la communauté éducative, il fait suite à un travail d'une année scolaire et sera actualisé régulièrement.

Chaque unité décline ce projet dans une démarche d'éducation globale commune à toute l'Institution en tenant compte de l'âge des élèves, des référentiels pédagogiques et des orientations de l'Enseignement catholique.

APPARTENANCE

L'esprit Robin c'est appartenir à une communauté qui partage des valeurs, des croyances, des objectifs communs. Le sentiment d'appartenance consiste à cultiver cette identité et cette fierté basées sur des relations saines et respectueuses entre tous au travers de projets pédagogiques porteurs de sens commun.

ENGAGEMENT

L'engagement à Robin c'est appeler chacun à être acteur éclairé, libre et citoyen, responsable du bien-vivre ensemble vis-à-vis des autres comme de son environnement, impliqué dans la mise en œuvre du projet d'établissement, de projets pédagogiques, pastoraux et de son parcours de formation.

ÉPANOUISSEMENT

L'épanouissement à Robin c'est rechercher le bien-être individuel et collectif en se sentant utile, valorisé et reconnu tout en développant ses compétences et ses talents.

ESPÉRANCE

L'espérance à Robin c'est croire en soi et en ses rêves. C'est prendre confiance en l'avenir, en sa capacité à réussir en se nourrissant de la force du collectif. C'est aussi développer la foi en soi dans les valeurs chrétiennes, humaines, éthiques et morales.

PARTAGE

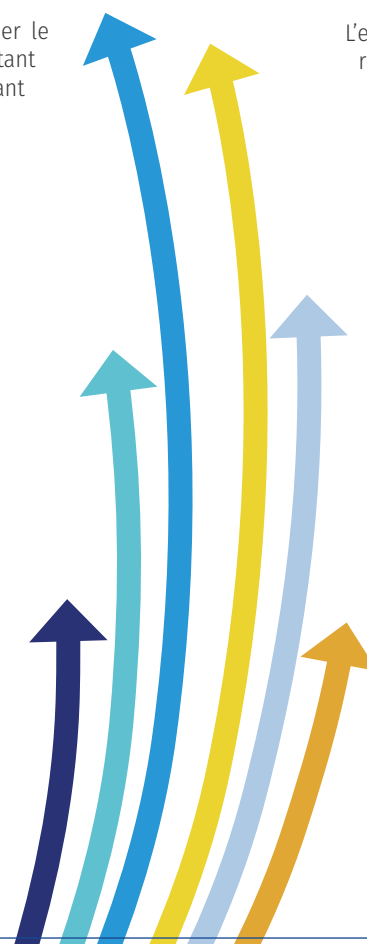
Le partage à Robin c'est entretenir au quotidien la relation et le vivre-ensemble. Des temps forts, des célébrations sont autant de moments qui rassemblent et symbolisent la transmission des valeurs entre les différentes unités, le partage de compétences et d'expériences.

ACCOMPAGNEMENT

L'accompagnement à Robin c'est guider les élèves au maximum de leur potentiel et rechercher l'épanouissement personnel grâce à un parcours d'accompagnement individualisé, l'écoute, la bienveillance, la patience, l'exigence et la disponibilité. C'est aussi orienter et éclairer les élèves, les enseignants et le personnel par la transmission de compétences, de connaissances, de savoir être et de savoir-faire.

OUVERTURE

L'ouverture à Robin c'est éveiller la curiosité, développer la pensée critique, ouvrir son esprit à l'autre et au monde. C'est aussi s'enrichir de l'ouverture culturelle, pastorale, internationale et au monde professionnel.



MISE EN ŒUVRE DU PROJET D'ÉTABLISSEMENT

Afin de mettre en œuvre ce projet d'établissement, l'Institution Robin se dote des structures de fonctionnement suivantes sous la présidence du directeur général :

- › Un **conseil de direction** composé des directeurs d'unité, des directeurs de service et des principaux adjoints. Dans sa forme élargie, le conseil de direction assure l'organisation opérationnelle de l'établissement, assure les fonctions de pilotage, d'orientation stratégique et institutionnelle.
- › Un **conseil d'établissement** composé de représentants de toute la communauté éducative, parents, élèves, enseignants, personnels, membres de l'association de gestion et de l'APEL. Le conseil d'établissement est une instance consultative, appelée à aborder toutes les questions relatives à la vie éducative, pédagogique, pastorale et matérielle de l'établissement. Il se réunit au moins une fois par an pour préparer les projets et l'année scolaire suivante.
- › Des **conseils d'école** se réunissent périodiquement et abordent ces mêmes sujets à l'école Saint-Louis et à l'école Robin.
- › Des **conseils pédagogiques**. Dans chaque unité, des conseils pédagogiques composés de professeurs coordinateurs ou référents de leur matière se réunissent. Ils ont pour mission de favoriser la concertation entre professeurs pour coordonner les enseignants, la notation et les évaluations scolaires. Ils s'intéressent à la mise en place d'une pédagogie conforme au projet d'établissement.
- › Un **conseil pastoral** composé de l'équipe d'animation pastorale, du prêtre accompagnateur et des membres de la communauté chrétienne vivante de l'établissement, se réunit pour réfléchir à l'animation pastorale de l'établissement.
- › Un **conseil d'ouverture internationale** regroupe les services des relations internationales et des membres de la communauté éducative sensibles et engagés dans les activités internationales de l'Institution pour piloter le projet d'ouverture à l'international.





APPARTENANCE

L'esprit Robin c'est appartenir à une communauté qui partage des valeurs, des croyances, des objectifs communs. Le sentiment d'appartenance consiste à cultiver cette identité et cette fierté basées sur des relations saines et respectueuses entre tous au travers de projets pédagogiques porteurs de sens commun.

- › Organiser des activités intra ou inter-unités pour construire l'unité de l'établissement dans la diversité de ses composantes
 - Participer à des projets communs :
 - Projet solidaire, tournoi sportif,
 - Organisation d'activités par le BDE du lycée pour les plus jeunes, des BTS 2 pour les BTS 1.
- › Entretenir et renforcer la continuité pédagogique entre les unités
 - entre les écoles,
 - CM2-6^e,
 - 3^e-2^{de} générale ou technologique,
 - Sections générales, technologique - sections professionnelles,
 - Lycée-enseignement supérieur.
- › Profiter de la pluralité des formations pour enrichir l'offre pédagogique
 - Accueil de stagiaires du lycée à l'école,
 - Organisation de temps d'immersion pour préparer l'orientation.
- › Célébrer l'esprit de famille par des temps de rassemblement, de convivialité avec les jeunes ou entre adultes
 - Journée de Noël,
 - Célébrations des Mercis,
 - Bal de promo,
 - Assemblées générales du personnel,
 - Fête de fin d'année du personnel.
- › Transmettre et conserver l'esprit de famille en dehors de l'unité ou de l'établissement
 - Organiser les partages d'expériences et les témoignages d'anciens,
 - Faire participer les élèves aux Journées Portes Ouvertes.
- › Matérialiser l'appartenance par des signes d'identification
 - Vêtements aux couleurs de l'établissement,
 - Composition d'un hymne.

ÉPANOUISSEMENT

L'épanouissement à Robin c'est rechercher le bien-être individuel et collectif en se sentant utile, valorisé et reconnu tout en développant ses compétences et ses talents.

- › Fournir un cadre de travail (locaux, matériel, équipement) de qualité, adapté au travail des élèves et à la mission des personnels.
- › Instaurer un climat de confiance et de sécurité propice au bien-être et à la réussite de chacun.
 - Favoriser les échanges avec les jeunes par la disponibilité des adultes,
 - Privilégier le dialogue, l'écoute entre les jeunes et avec les adultes,
 - Développer la formation des adultes pour une meilleure prise en compte des élèves à besoin éducatifs particuliers.
- › Établir des relations de qualité qui permettent l'éducation globale des jeunes en humanité.
 - Accueillir les nouveaux élèves et personnels,
 - Développer l'animation pastorale sur tous les sites,
 - Être attentif à chacun (célébration des anniversaires à l'école...).
- › Développer des projets diversifiés pour promouvoir l'acquisition conjointe de savoirs, de savoir-faire et de savoir être.
 - Impliquer les élèves dans la vie de l'unité,
 - Organiser des activités non scolaires qui permettent de vivre des moments partagés.
- › Savoir repérer les efforts, encourager les progrès et formaliser, même au quotidien, la valorisation des réussites et des talents.
 - Organiser des temps forts qui valorisent les réussites et les talents,
 - Développer les canaux de communication pour les mettre en avant.

PARTAGE

Le partage à Robin c'est entretenir au quotidien la relation et le vivre-ensemble. Des temps forts, des célébrations sont autant de moments qui rassemblent et symbolisent la transmission des valeurs entre les différentes unités, le partage de compétences et d'expériences.

- › Ponctuer la vie de l'établissement de temps forts qui permettent la rencontre
 - Fêtes institutionnelles,
 - Actions solidaires,
 - Journées à thème.
- › Instaurer des relations entre les composantes de la communauté éducative qui favorisent l'échange et la convivialité
 - Entre les élèves, étudiants :
 - Tutorat, coaching intersections ou inter-niveaux,*
 - Prise en charge des nouveaux élèves, journées d'intégration,*
 - Exemplarité des grands envers les plus jeunes,*
 - Journées ou activités inter-classes,*
 - Entre les adultes :
 - Accueillir les nouveaux personnels,*
 - Partager des moments conviviaux,*
 - Construire des projets,*
 - Parler des élèves,*
 - Échanger sur ses pratiques pédagogiques,*
 - Transmettre ses savoir-faire.*



ENGAGEMENT

L'engagement à Robin c'est appeler chacun à être acteur éclairé, libre et citoyen, responsable du bien-vivre ensemble vis-à-vis des autres comme de son environnement, impliqué dans la mise en œuvre du projet d'établissement, de projets pédagogiques, pastoraux et de son parcours de formation.

- › Donner les opportunités à chacun de s'engager dans la construction de sa propre formation humaine, scolaire ou professionnelle
 - Un règlement intérieur basé sur l'équilibre entre les droits et les devoirs,
 - Des actions de prévention pour préserver sa santé et sa sécurité,
 - Des procédures qui privilégient la prise d'initiative à l'attentisme et au consumérisme.
- › Amener chacun à donner le meilleur de lui-même
 - *Valorisation de l'implication, des engagements, du travail, de la réussite.*
- › Savoir dépasser sa propre personne pour se responsabiliser vis-à-vis des autres
 - Partage de responsabilités dans la classe,
 - Formation de délégués de classes et d'écodélégués,
 - Élections au Conseil municipal des enfants,
 - Exigence de tenue et de politesse.
- › Acquérir les éléments d'une conscience individuelle et collective sur les grands enjeux de notre environnement
 - Actions menées dans le cadre de « Robin passe au vert »,
 - Gestion des déchets,
 - Lutte contre le gaspillage.
- › Considérer chaque adulte comme actif dans la mise en œuvre du projet d'établissement
 - Adhésion aux valeurs et aux actions,
 - Disponibilité pour les élèves,
 - Proposition, élaboration ou participation à un projet pédagogique, éducatif ou pastoral.





ESPÉRANCE

L'espérance à Robin c'est croire en soi et en ses rêves. C'est prendre confiance en l'avenir, en sa capacité à réussir en se nourrissant de la force du collectif. C'est aussi développer la foi en soi dans les valeurs chrétiennes, humaines, éthiques et morales.

- › Porter un regard positif et bienveillant pour amener chaque élève à prendre confiance en lui et à gagner en estime de soi.
 - Entretiens individuels, entretiens d'orientation pour une promotion individuelle,
 - Exploitation des messages du calendrier « Apprendre à être »,
 - Respecter l'innocence des enfants,
 - Faire évoluer le regard sur la différence.
- › Croire en la capacité de chacun à trouver et à cheminer sur son parcours de réussite
 - Tenir un discours positif,
 - Booster les enfants vers le plus,
 - Recherche de l'épanouissement personnel,
 - Travail sur la connaissance de soi et l'orientation,
 - Valoriser les talents.
- › Ancrer la relation éducative dans une vision chrétienne de l'Homme
 - Soutien aux associations caritatives,
 - Pastorale : « petite messe » et célébrations,
 - Donner du sens aux temps forts : Noël, Pâques.
- › Illustrer les parcours de réussite pour renforcer la confiance en ses propres capacités.
 - Témoignages de professionnels, d'anciens élèves sur leurs parcours,
 - Témoignages sur des valeurs,
 - Exemples de parcours « atypiques ».

ACCOMPAGNEMENT

L'accompagnement à Robin c'est guider les élèves au maximum de leur potentiel et rechercher l'épanouissement personnel grâce à un parcours d'accompagnement individualisé, l'écoute, la bienveillance, la patience, l'exigence et la disponibilité. C'est aussi orienter et éclairer les élèves, les enseignants et le personnel par la transmission de compétences, de connaissances, de savoir être et de savoir-faire.

ACCOMPAGNEMENT DES ÉLÈVES

- › Mettre en place un suivi individualisé de chaque élève
 - Accueil personnalisé,
 - Entretiens individuels réguliers.
- › Évaluer les acquisitions avec exigence et bienveillance pour faire grandir
 - Réflexions sur le fonctionnement du conseil de classe,
 - Réflexions sur l'évaluation et les appréciations,
 - Évaluation des compétences.
- › Organiser le renforcement des apprentissages (connaissances, méthodologie)
 - Dispositif « Devoirs faits »,
 - Étude collaborative,
 - Mise en place d'un tutorat entre élèves (intra ou inter-unités), d'un parrainage.
- › Tenir compte des besoins éducatifs particuliers par une approche pluridisciplinaire des difficultés
 - Organiser la concertation entre les différents interlocuteurs : enseignants, psychologue, personnel de vie scolaire, intervenants extérieurs...
- › Accompagner sur le chemin de la Foi,
 - Proposer une Pastorale explicite.

ACCOMPAGNEMENT DES PERSONNELS

- › Accueillir les nouveaux collègues :
 - Prérentrée personnalisée,
 - Parrainage.
- › Organiser le travail d'équipe et la concertation pour gagner en efficacité

OUVERTURE

L'ouverture à Robin c'est éveiller la curiosité, développer la pensée critique, ouvrir son esprit à l'autre et au monde. C'est aussi s'enrichir de l'ouverture culturelle, pastorale, internationale et au monde professionnel.

OUVERTURE INTERNATIONALE

› Élaborer un continuum d'apprentissage des Langues vivantes de l'école à l'Enseignement supérieur

- À l'école :

Ateliers de pratique de l'anglais en renforcement de l'apprentissage,

Initiation à une 2^e langue vivante,

- Diversité de l'offre de LV2 au collège et au lycée,

- Option Bilangue Anglais-Allemand dès la 6^e,

- Mise en place d'une LV3 dans la section générale du LPO,

- Option LV2 dans toutes les sections de BTS.

› Renforcer l'apprentissage des Langues vivantes par l'ouverture d'une section européenne :

- Au collège :

Option Langues et Cultures Européennes à partir de la 6^e,

Renforcement de la LV1,

Enseignement d'une Discipline Non Linguistique à partir de la 4^e,

- Au lycée polyvalent et lycée hôtelier : option Euro au Baccalauréat

Renforcement de la LV1 Anglais,

Enseignement d'une Discipline Non linguistique.

› Développer les enseignements en langue étrangère (DNL : Discipline Non Linguistique) :

- Au collège, LPO et lycée hôtelier : dans le cadre de la section européenne :

DNL en anglais : musique, physique-chimie, sciences économiques, EPS, économie-gestion-communication, arts appliqués, prévention-sécurité-environnement, hôtellerie service et commercialisation,

- Dans la section générale du LPO : Hors section européenne :
DNL en espagnol : physique-chimie.

› Proposer une expérience de mobilité individuelle ou collective à l'international sous forme d'un voyage :

- Au collège :

Voyage en Europe pour tous les élèves de 4^e

- Au lycée polyvalent et lycée hôtelier :

Proposition de voyage pour tout élève de la section Euro,

Proposition de voyage en Europe en 2^{de} GT.

› Construire un réseau de partenaires à l'étranger pour l'organisation d'échanges :

- Au collège :

Avec l'Allemagne (ESSLINGEN) dès la 5^e,

- Au lycée polyvalent et lycée hôtelier :

Avec l'Allemagne (HAMBOURG), l'Espagne (LEÓN), l'Italie (UDINE), la Norvège (BERGEN), l'Islande (REYKJAVIK).

› Enrichir la formation professionnelle par l'organisation de stages ou de PFMP à l'étranger grâce au réseau de partenaires :

- Au lycée professionnel et lycée hôtelier,

- Dans l'enseignement supérieur :

Partenariat avec les CEGEP au Québec : pour une année de césure, pour une formation diplômante ou un double diplôme.

› Favoriser l'ouverture internationale chez les adultes par l'élaboration de programmes européens ERASMUS :

- Perfectionnement linguistique,

- Séquences d'observation des pratiques pédagogiques à l'étranger



OUVERTURE CULTURELLE ET PASTORALE

› Développer l'éducation à la culture comme vecteur d'ouverture d'esprit par la pratique, les témoignages, les rencontres avec des artistes ou des œuvres.

- Signature de conventions avec les établissements culturels locaux : musée gallo-romain

Organisation d'ateliers, de visites,

- École Saint-Louis :

Sorties au cinéma, au théâtre, au musée,

Classes découvertes,

Jazz à Vienne,

- École Robin :

Ouverture sur le monde,

Classes découvertes,

Jazz à Vienne,

- Collège :

Atelier philo,

Culture religieuse,

Atelier théâtre, chorale, orchestre,

Aménagement d'espaces d'exposition et d'expression,

Parcours d'éducation artistique et culturel,

- LPO :

Expos au CDI,

Rencontre avec un auteur,

Participation au festival Sang d'encre,

Atelier théâtre, chorale, orchestre,

- Enseignement supérieur :

Voyage culturel à Paris,

Conférences,

Co-animation et cours partagé,

Intensification de la pratique de la veille et de la culture,

Chorale.

OUVERTURE AU MONDE PROFESSIONNEL

- › Accompagner l'élève dans la construction de son projet d'orientation
 - Collège :
 - Élaboration du *Parcours Avenir*,
 - Stage d'observation en 3^e,
 - Semaine de l'orientation,
 - Rencontre avec des professionnels,
 - Développement de partenariats extérieurs (associations, entreprises),
 - LPO (sections générales et technologiques) :
 - Rencontres avec des anciens élèves, des professionnels :
 - Forum des métiers,
 - Témoignages.
- › Enrichir sa formation pratique professionnelle
 - LPO (sections professionnelles) et lycée hôtelier :
 - Rencontres avec des professionnels,
 - Participation à des salons professionnels (SIRHA),
 - Enseignement supérieur :
 - Rencontres avec des professionnels,
 - Co-construire les parcours étudiants.
- › Diversifier l'offre de formation par le développement de l'apprentissage
 - Organisation de la mixité des publics (élève/apprenti),
 - Ouverture de formations Bac +3 pour assurer la poursuite d'études Post BTS.

OUVERTURE À L'AUTRE

- › Enrichir sa formation personnelle et humaine par l'ouverture à l'autre et à la différence
 - À l'école Robin :
 - Ouverture sur la vie et sur le monde,
 - Inscriptions dans l'ordre d'arrivée : « Venez comme vous êtes »,
 - À l'école Saint-Louis :
 - Projet ELA,
 - Intervention de parents de cultures et de langues différentes,
 - Au collège, aux LPO et LH : Dispositif ULIS (Unité Locale d'Inclusion Scolaire) :
 - Accueil des enfants en situation de handicap
 - Au collège : Inclusion des élèves du dispositif ULIS dans les classes dès la 6^e,
 - Aux LPO et LH : suivi personnalisé des élèves, formation professionnelle qualifiante (CAP).
- › Participer à des projets solidaires en relation avec les autres unités
 - Bol de riz



Shopping à Vienne ?
Venez découvrir...

R
C ROUX
haussures

7 COURS ROMESTANG
38200 VIENNE

Gabor MEPHISTO NeroGiardini

ET BIEN D'AUTRES...



www.roux-chaussures.fr



Tamaris

23 RUE PONSARD
38200 VIENNE



3 RUE CHANTELOUVE
38200 VIENNE



Toutes nos équipes
sont impatientes de vous
accueillir !

LES PARTENAIRES DE L'INSTITUTION ROBIN

L'OGEC

L'association de gestion est le support juridique de l'Ensemble Scolaire. Les administrateurs, tous bénévoles, sont amenés à voter le budget annuel de fonctionnement et les investissements que propose le directeur général.

Cette association par délégation de l'association immobilière assume l'entretien du patrimoine immobilier; ayant le souci de l'adapter, le moderniser et l'agrandir en vue des besoins des élèves.

Président: M. Léon PAILLARET



Assurances Particuliers - Professionnels - Agricole
Prévoyance - Placements - Retraite
Ouvert du lundi au vendredi

**Agence Abeille Assurances
AMPUIS**
5, boulevard des Allées
69420 Ampuis

**Agence Abeille Assurances
VIENNE**
3, rue du 11 Novembre
Les Jardins du Champ-de-Mars
38200 Vienne

AGENTS :

GONNET Christophe - MAILLARD Arnaud - BOST Thierry
n° ORIAS 17001088 - n° ORIAS 23000584 - n° ORIAS 23001634



LES PARENTS D'ÉLÈVES

L'APEL Robin est une association de type loi 1901 gérée par un bureau et un CA élus lors de l'Assemblée générale annuelle de ses adhérents. C'est une équipe de parents bénévoles et motivés, souhaitant contribuer à la vie de l'Institution.

Le rôle de l'APEL :

- › Représenter tous les parents d'élèves auprès de la direction et du groupe de gestion,
- › Cultiver le lien entre les familles et l'Institution en encourageant la mise en place des parents correspondants,
- › Organiser des actions profitables aux élèves de toutes les structures,
- › Proposer des services aux familles et soutenir financièrement des projets à destination des élèves.

À titre d'exemples :

- › Goûter offert à l'école chaque veille de vacances,
- › Ventes de pizzas, de chocolats, de mugs et torchons personnalisés,
- › Tombola,
- › Kermesse,
- › Proposition du kit de fournitures pour le niveau 5^e, double jeu de livres pour les 6^e et 5^e,
- › Présence aux matinées portes ouvertes,
- › Soutien au BDE pour le bal des Terminales.

Contact: apel.robin@free.fr



LES ANCIENS ÉLÈVES

En 1880 naît l'association, d'abord appelée A.E.I.R. puis A.A.E.I.R. (Association d'Anciens Élèves de l'Institution Robin). Au fil des années, elle est devenue l'A.F.A.E. de l'Institution Robin et le F de « Fraternelle » figure toujours dans nos statuts.

L'association loi de 1901 a pour objet de maintenir entre les anciens élèves des liens de camaraderie qui les unissaient à l'école, de leur créer un centre de relations, de venir en aide aux anciens élèves, de participer de quelque manière que ce soit à la vie de l'école et d'entreprendre toute action pour aider l'école et ses élèves.

Pour être « anciens », deux conditions : avoir passé au moins une année à Robin et verser une cotisation annuelle.

Le Conseil d'administration est composé de dix membres élus pour trois ans, rééligibles et renouvelables par tiers chaque année lors de l'assemblée générale annuelle qui se tient habituellement un samedi du mois d'octobre.

Toujours en liaison étroite avec la Direction, l'association participe :

- › à la création du Lieu Mémoire qui retrace la vie de Robin,
- › aux réunions de l'association de gestion, aux Conseils d'établissement et à l'assemblée générale de l'association sportive,
- › à l'accompagnement de certains projets d'élèves en finançant, par exemple en 2019, pour deux d'entre eux, une partie du coût de leur voyage au Québec.

Chaque année, l'association publie un bulletin d'info, envoyé à 1000 exemplaires, il retrace la vie du Robin d'autrefois avec ses petites histoires et ses personnalités, donne des nouvelles de certains, contient les carnets roses ou malheureusement noirs. Un mini bulletin est également envoyé à chacun en début d'année.



Contact: afaerobin@gmail.com

Site internet: www.anciens-eleves-robin.com



CARS FAURE

UNE FILIALE DE FAURE TRANSPORT

Depuis 1848

VOUS TRANSPORTE SELON VOS BESOINS :

■ NOS ACTIVITÉS :

- Transports réguliers
- Transports scolaires
- Transports périscolaires
- Transferts aéroports / gares
- Transport sportifs et loisirs

■ NOUS CONTACTER :

VALENCIN

680 route d'Heyrieux, 38540 Valencin

Tél. : 04 72 48 16 16

www.cars-faure.fr

*Scannez le QR Code
pour découvrir le site :*



FAURE TOURISME

VIVEZ VOS RÊVES

CIRCUITS / SÉJOURS / CROISIÈRES

■ RENDEZ-VOUS SUR NOTRE SITE INTERNET :

WWW.FAURE-TOURISME.FR

■ RENDEZ-VOUS DANS NOS AGENCES DE VOYAGES :

VIENNE - Havas Voyages

38 Bd de la République, 38200 Vienne
Tél. : 04 74 53 75 90

SAINT-PRIEST - Havas Voyages

12 rue Mozart, 69800 Saint-Priest
Tél. : 04 78 20 99 38

*Scannez le QR Code
pour découvrir toutes
nos agences :*



HAVAS VOYAGES



L'INSTITUTION ROBIN FÊTE SES 150 ANS!

Le 2 octobre 1872, le père Jacques ROBIN, curé de Vienne, crée l'École Saint-Maurice dans les locaux de la cure de la paroisse. Devant le succès croissant de son école, il chercha un bâtiment plus vaste et son choix s'arrêta sur une ancienne verrerie, place Saint-Pierre, qui deviendra et est encore l'école Robin. En cette année scolaire 2022-2023, nous avons donc célébré les 150 ans de notre établissement.



Tout a démarré le 16 septembre par le rassemblement des 3300 élèves de l'établissement sur les terrains de sport du collège afin de réaliser une photo symbole et souvenir de ces 150 ans. De la maternelle 1 au BTS, tout le monde a joué le jeu, dans une organisation millimétrée et remarquable.



Deuxième temps fort, le dimanche 2 octobre, date officielle de cet anniversaire, avec la participation de l'équipe de direction à la messe paroissiale de la Paroisse Sanctus en Viennois (anciennement Saint-Maurice) célébrée par le futur Évêque auxiliaire de Lyon, le père Loïc LAGADEC.

Pendant cette eucharistie, un court hommage au père ROBIN fut rendu par Jérémy TORRESAN, qui, accompagné de Michèle BRODURIÈS, présidente de l'Association des Anciens Élèves, déposa ensuite une gerbe sur la tombe de Jacques ROBIN.



Ce fut le signal de départ d'une semaine de folie.

En quelques jours le gymnase de l'Institution fut transformé en salle de spectacle digne d'un Zénith, afin d'accueillir sur scène, le jeudi soir une cinquantaine de talents robinois, élèves, enseignants et même parents! Tous avaient été bienveillamment castés au mois de juin de l'année scolaire précédente, dans l'idée d'avoir quelques mois pour préparer une soirée hors norme, et entièrement dédiée aux élèves.

Plus de 600 spectateurs ont alors répondu à l'invitation pour ce spectacle gratuit, que plus de 2200 personnes ont aussi pu suivre en direct sur la chaîne YouTube de l'établissement.

Concert des talents:





Et la nuit même, le gymnase subissait une nouvelle transformation pour devenir alors une salle de cabaret géante, dans laquelle le vendredi soir quelque 150 convives, partenaires internationaux, nationaux ou locaux, prenaient place pour une soirée cabaret incroyable, orchestrée sur scène par des élèves, des enseignants et d'anciens élèves, et dans la salle, par nos élèves du lycée hôtelier, leurs enseignants et l'aide de trois grands chefs de la région.



Le spectacle fut de grande qualité, avec entre autres, François DUMONT, pianiste virtuose international, et son épouse, cantatrice de grand talent. Jérémy TORRESAN en profitait pour présenter officiellement le nouveau logo et le nouveau projet d'établissement, fruit du travail de toute la communauté éducative sur l'année scolaire antérieure.



La dernière semaine de décembre fut, elle aussi, une semaine incroyable. En collaboration avec l'équipe d'Olivier GROSSETÊTE, artiste plasticien, le pari fut lancé de reproduire le temple d'Auguste et Livie, célèbre monument viennois, en carton, grandeur nature! Projet éphémère destiné à être détruit et recyclé dès le lendemain de sa construction.

Pendant quatre jours, les ateliers pour les élèves, les classes, mais aussi en soirée pour les parents se succédèrent à l'abri du gymnase. Ce furent près de 1000 personnes qui, tour à tour, découpèrent, scotchèrent, assemblèrent du carton, de manière simple et de plus en plus complexe...

Le jeudi soir, le temple était prêt à être assemblé, les piliers, les frontons, et autres morceaux de la structure finale, stratégiquement rangés et classés dans le gymnase, dans l'ordre prévu de leur sortie et de leur assemblage.



Et le vendredi, dès 8 h 30, la fourmière robinoise entra en action! Les collégiens, les lycéens, les BTS, furent mis à l'œuvre pour monter peu à peu les structures du temple qui fut érigé en un dernier effort vers 15 heures 30, devant 3300 élèves stupéfaits et enthousiastes! S'en suivit un moment festif illustrant à merveille l'adage pastoral de l'année «*Tout seul on va vite, ensemble on va loin...*»

Malheureusement, la pluie et l'humidité nocturnes eurent raison de la structure, devançant de quelques heures la destruction prévue le samedi. Pour autant, ce sont près de 70 parents et enfants qui se réunirent en début d'après-midi pour écraser, déchirer, piétiner, déscocher et jeter le carton transformé en plaques dans d'immenses bennes prêtes à emporter notre temple au recyclage!

Ce projet d'une ampleur incroyable, eut les honneurs de la presse locale, mais aussi de la chaîne France 3 Régions qui lui consacra un excellent reportage, qui conclut une année de festivités peu courantes!



Projet carton:





Claire MANZONI
Avocate



Cédric DROUIN
Avocat associé



Florence DAVID
Avocate associée



Sébastien BOURILLON
Avocat associé

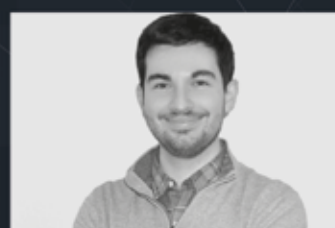


Isabelle KLOTZ
Assistante juridique

BIENVENUE à nos trois nouveaux collaborateurs !



Agathe LANGE
Avocate



Antoine DE GRIÈVE
Juriste

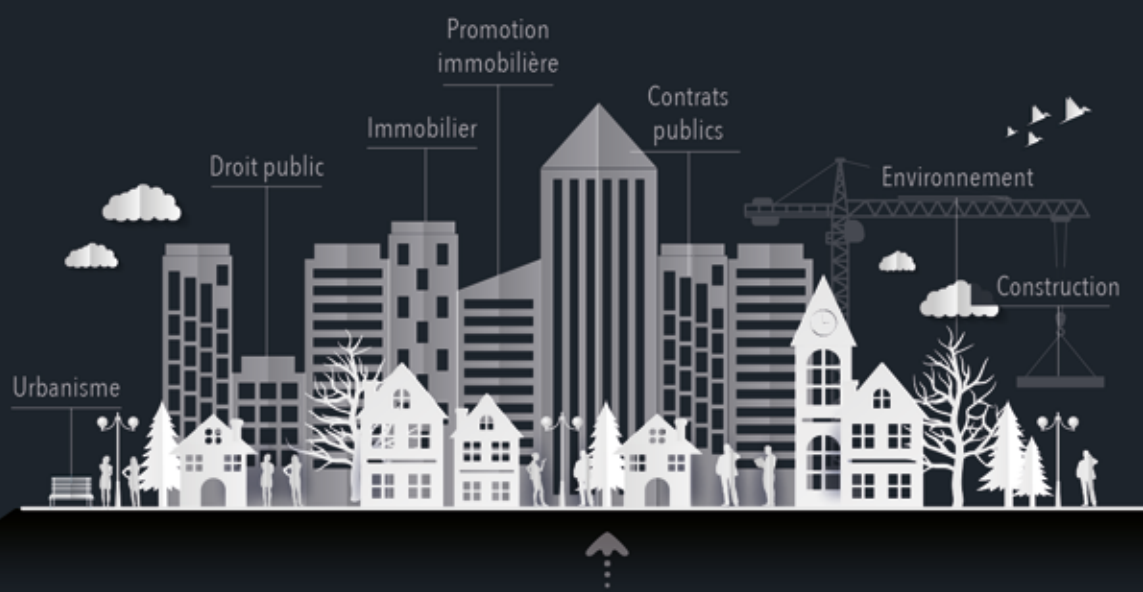


Pascale KAUFFEISEN
Assistante juridique

Urban Conseil Avocats Associés

AARPI Inter-Barreaux

14 rue de la Charité - Lyon 2^{ème} | 52 rue Joseph Brenier - Vienne



Notre cabinet vous accueillera prochainement
dans ses nouveaux locaux, à la Tour Part-Dieu «Le Crayon»
129 rue Servient, 69003 Lyon.



ÉCOLE ROBIN

- 315 ÉLÈVES de la Petite Section jusqu'au CM2.
- 11 classes (3 maternelles, 8 primaires)
- Accueil dès 7 h 30
- Garderie jusqu'à 18 h en maternelle
- Étude surveillée jusqu'à 18 h en primaire
- Anglais dès le CP
- Anglais plus, en CM1 et CM2 avec un enseignant du collège
- Découverte de l'allemand en CM2 avec un enseignant du collège
- Classes découvertes du CE2 au CM2 (astronomie, Moyen Âge, volcanisme)
- Classes sport en CP et CE1
- Sorties scolaires régulières (ateliers patrimoine, musées de Vienne...)
- Quinzaines à thème (humour, roman policier, sciences, Vienne, des jolis mots, de l'amitié...)

- Intervenants extérieurs
- Enseignants EPS du collège
- Danse en maternelle
- Basket, athlétisme et rugby en primaire
- Natation de la grande section au CE1
- Catéchèse à partir du CE1 pour les enfants volontaires
- Pastorale pour tous
- Préparation à la première communion





SHM MISIR

Ent. BÂTIMENT GÉNÉRAL

**MAÇONNERIE | FAÇADE | CHARPENTE | PLACO
PEINTURE | TERRASSEMENT | PISCINE
ÉLECTRICITÉ | PLOMBERIE | CHAUFFAGE**

06 22 06 83 33
07 83 10 78 80

✉ shm-misir@outlook.fr

📘 shm.misir

📍 38780 Pont-Évêque

J32



R&K AVOCATS

Réduisez vos cotisations AT-MP
grâce à l'expertise reconnue
de notre cabinet

CONSEIL

GARANTIE

ECONOMIES

OPTIMISATION

AIDE

ASSISTANCE

Retrouvez nos actus sur les accidents de travail, charges sociales, tarification
sur le Blog Atonline



R&K AVOCATS

90, rue Servient 69003 LYON
Tél : 04 72 14 00 92
contact@rk-avocats.fr

www.rk-avocats.com

15

PRÉSENTATION DE L'ÉCOLE SAINT-LOUIS

Située en plein centre de la ville de Vienne, près de la Cathédrale Saint-Maurice, l'école Saint-Louis accueille vos enfants dans un cadre familial et à taille humaine.

• 230 ÉLÈVES de la Petite Section jusqu'au CM2.

• Toutes les classes (de la PS au CM2) articulent leurs apprentissages autour d'un projet pédagogique commun qui répond aux besoins des élèves.

• Port de la blouse obligatoire dès la PS.

• 8 classes (3 maternelles et 5 élémentaires)

• Accueil dès 7 h 30

• Garderie jusqu'à 18 h 30 en maternelle

• Étude surveillée jusqu'à 18 h 30 en élémentaire

• Initiation à l'anglais en maternelle

• Anglais dès le CP

• Anglais+ en CM1 et CM2 avec un enseignant du collège

• Découverte de l'italien en CM2 avec un enseignant du collège

• Classes découvertes en CM1 et CM2 (théâtre, moyen-âge, cinéma...)

• Sorties culturelles régulières (ateliers patrimoine, musées de Vienne...)

• Intervenants extérieurs en sport (basket, athlétisme, lutte, gymnastique, kin-ball...)

• Catéchèse dès le CE1

• Culture religieuse proposée aux enfants ne suivant pas la catéchèse dès le CE1

• Pastorale pour tous


• Préparation à la première communion



AC2H

Expertise comptable • Gestion sociale et paie
Gestion fiscale • Conseil • Audit
Accompagnement à la création et reprise d'entreprises

Espace Saint-Germain - L'Ellipse
30 avenue Général Leclerc - 38200 VIENNE

 04 74 57 70 49

 contact@ac2h.fr

 www.ac2h.fr

J08



Depuis **50** ans, **3** cabinets en Nord Isère, animés par environ **15** personnes, sérieuses et qualifiées.

Unité contentieuse

Droit Civil et des contrats - Droit immobilier
Droit bancaire - Droit commercial
Droit de la famille - Préjudice corporel

Unité conseil

Droit des sociétés - Transmission fonds et sociétés
Création de sociétés - Baux commerciaux
Droit du travail - Procédures collectives

1, rue du Musée - 38200 VIENNE
6, rue de Savoie - Parc de Chesnes - 38070 SAINT QUENTIN FALLAVIER
586, chemin des Embouffus - ZAC Basse Echarrières - 38440 SAINT JEAN DE BOURNAY

Tél. 04 74 85 07 12

contact@avocats-chapuis.fr | www.avocats-chapuis-et-associes.fr



J20

LE COLLÈGE: APPRENDRE À GRANDIR... GRANDIR EN APPRENANT!

Situé au cœur du campus de Sainte Colombe, le collège accueille plus de 1000 élèves dans ses propres locaux. En cohérence avec le projet d'établissement, les équipes se mobilisent au quotidien pour en faire un véritable lieu de vie permettant...

D'acquérir...

- Dans le respect des programmes de l'Éducation nationale, des connaissances, des compétences et des savoir-être.
- Pour chacun le goût d'apprendre, de l'effort, de la persévérance et du travail bien fait.

De s'épanouir...

- Personnellement:
 - En permettant à l'élève d'apprendre à mieux se connaître, de se construire et s'épanouir dans un climat de confiance et d'honnêteté.
 - En développant ses aptitudes et en construisant sa personnalité.
- Avec les autres: en collaborant et en coopérant.
- Par les autres: en recevant et en donnant.
- Pour les autres: en créant et en se mettant au service.

De former l'individu et le futur citoyen

- En respectant l'autre dans sa différence.
- En développant la responsabilité et l'autonomie de l'élève autour des valeurs de solidarité, liberté, confiance mutuelle, tolérance et respect, garants d'un cadre propice aux apprentissages et de la vie en société.

Au sein du collège Robin, nous veillons particulièrement à ce que chacun des jeunes qui nous sont confiés puisse apprendre dans de bonnes conditions. En prenant en considération les conseils des encadrants, il apprendra chaque jour à donner le meilleur de lui-même.

Nous tenons à offrir à chacun un accompagnement personnalisé dans une démarche de coéducation et de dialogue constant avec les familles.



SPÉCIFICITÉS

ENSEIGNEMENTS :

Au-delà des enseignements obligatoires, le collège propose trois enseignements de complément :

- › **Latin** - initiation obligatoire en 5^e puis sous forme d'option facultative en 4^e/3^e (2 h/semaine).
- › **Section Euro** : dispositif sur l'ensemble des niveaux permettant une pratique supplémentaire de l'anglais, principalement orale (option facultative sur sélection).
 - 1 h supplémentaire en 6^e et 5^e.
 - 1 h de discipline non linguistique en 4^e
 - 1 h de discipline non linguistique en 3^e
- › **Section bilangue anglais-allemand** : de la 6^e à la 3^e (2,5 h / semaine).
- › **Enseignements Pratiques Interdisciplinaires** en 6^e « Mosaïque en scène », 5^e « Sciences game » et 4^e « Carnet de voyage ».
- › Des créneaux d'**Accompagnement Personnalisé** prévus dans les emplois du temps en 6^e et en 3^e.
- › Des **créneaux d'aide aux devoirs** sur la pause méridienne ou en fin de journée.
- › Afin de prendre en compte les spécificités de chacun et d'adapter les enseignements, tous les enseignants du collège se sont formés sur le thème de la différenciation pédagogique.

EN LIEN AVEC NOTRE PROJET :

- › Mettre la qualité de la relation et le respect de la personne au cœur de l'établissement en se référant explicitement à l'Évangile.
 - Des temps de culture religieuse pour tous
 - Séances de catéchèse en 6^e et 5^e prévues dans l'emploi du temps pour les élèves volontaires
 - Proposition de préparation aux parcours de foi
 - Réflexion sur les actes du quotidien, sur le rapport au corps, le respect de soi et de l'autre.
- › Éduquer le jeune comme une personne en devenir pour lui permettre de s'insérer positivement dans la société.
 - Présence d'un dispositif ULIS: Unité Localisée pour l'Inclusion Scolaire prenant en charge des enfants porteurs de handicap(s) qui suivent régulièrement des enseignements en inclusion dans les classes.
 - Réflexion autour de la connaissance de soi
 - Accompagnement à la construction d'un projet personnel d'orientation
 - Intervenants extérieurs pour des actions de sensibilisation et de prévention
- › S'ouvrir aux réalités du monde extérieur avec enthousiasme et confiance.
 - Voyages culturels pour tous en 4^e
 - Sorties et visites dans le cadre de nombreux projets pédagogiques en lien avec les programmes et le patrimoine local
- › Un lieu d'accueil et de vie.
 - Un dispositif particulier pour faciliter l'intégration en 6^e avec des temps forts tout au long de l'année de CM2, une rentrée « spéciale 6^e », une classe dans laquelle ils peuvent entreposer leurs affaires, la proposition d'un second jeu de livres et d'un pack fournitures via l'APEL.
 - De nombreuses activités et ateliers culturels et sportifs durant la pause méridienne: judo, Zumba, tennis de table, badminton, natation, club lecture, atelier théâtre, chorale, club cinéma, club informatique et bien d'autres encore à découvrir.

LANGUES VIVANTES PROPOSÉES

- › **Section bilangue anglais-allemand**: de la 6^e à la 3^e (2,5 h / semaine)
- › **Espagnol, italien, allemand** (hors bilangue) et **chinois au choix**: obligatoire à partir de la 5^e (2,5 h / semaine)

CERTIFICATIONS ET BREVETS QUI PEUVENT ÊTRE PASSÉS DURANT LA SCOLARITÉ AU COLLÈGE

- › Attestation Scolaire de Sécurité routière en 5^e (ASSR1) et 3^e (ASSR2)
- › Certification de compétences numériques (PIX) en fin de 3^e
- › Certification en langue allemande (niveau A2 ou B1)
- › Proposition de formation aux gestes de premiers secours (PSC1) en classe de 3^e
- › Diplôme national du Brevet

Adjoint au Chef d'Établissement, le **Directeur du Collège** a la charge de la coordination des équipes d'enseignants et de vie scolaire, ainsi que de l'animation pédagogique de l'unité. Il est, par ailleurs, le garant de la bonne application du règlement intérieur.

Pour mener à bien sa mission, il est épaulé par **l'équipe de direction** constituée de:

- › **Quatre enseignantes responsables de niveau (dont une adjointe) qui:**
 - Assurent le suivi et l'accompagnement des élèves de leur niveau en lien avec les familles, le professeur principal et l'ensemble de l'équipe (enseignants, CPE et personnels de vie scolaire),
 - Coordonnent les projets et différentes actions menées sur leur niveau,
 - Collaborent dans le cadre du suivi de l'élève tout au long de son parcours au collège.
- › **Une référente en pastorale scolaire** qui anime et coordonne le projet pastoral de l'établissement, assure les séances de catéchèse et propose, en lien avec la paroisse, la préparation aux sacrements.
- › **Deux Conseillères Principales d'Éducation qui:**
 - Sont responsables de l'organisation et de l'animation de l'équipe de vie scolaire composée de **7 personnels d'éducation**. Ces derniers assurent au quotidien l'accueil, l'encadrement et l'écoute de tous les élèves.
 - Sont particulièrement en charge des niveaux 6^e et 5^e pour l'une, et des niveaux 4^e et 3^e pour l'autre,
 - Jouent un rôle important dans la prévention et la gestion des conflits en privilégiant le dialogue et la médiation dans une perspective éducative,
 - Contribuent, avec les personnels d'éducation, à la qualité du climat scolaire qui garantit des conditions optimales pour les apprentissages et la vie collective de l'établissement.



sarl **abcpeinture**
embellir votre patrimoine

-  Peinture - Décoration
-  Plâtrerie - Placo
-  Rénovation intérieure - Sinistre - Neuf
-  Revêtement sol et mur
-  Aménagement - Agencement - Menuiserie
-  Décapage par aérogommage

04 74 31 05 46

www.abcpeinture.fr

ZI de l'Abbaye - PONT-EVEQUE

ENTREPRISE QUALIFIÉE



J35

Construction
Norme RE 2020
et Parasismique



Maison
économique et
écologique

VILLAS EXCLUSIVES

« Nous prenons en mains votre projet de construction »

CONSTRUCTEUR DE MAISONS INDIVIDUELLES

Contrat de construction loi de 90 - Garantie dommages ouvrage - Garantie décennale - Garantie de livraison



1217, Allée des Mûriers - ZA Grand Champ
38121 CHONAS L'AMBALLAN
Tél : 04 26 05 22 63
www.villasexclusives.com

J31

LE LYCÉE POLYVALENT: UNE DIVERSITÉ D'ORIENTATION TOURNÉE VERS LA RÉUSSITE!

UNE SECTION GÉNÉRALE ET TECHNOLOGIQUE

- 815 ÉLÈVES de la Seconde à la Terminale,
- Section européenne,
- Projets Erasmus,
- Langues vivantes : anglais, allemand, espagnol, italien, chinois,
- Échanges et voyages scolaires vers la Grande-Bretagne, l'Allemagne, l'Italie, l'Espagne, la Norvège, l'Islande, les États-Unis, la Chine,
- Forum des métiers, accompagnement à l'orientation...

UNE SECTION HÔTELIÈRE

- 220 ÉLÈVES du CAP au bac professionnel,
- Une mention complémentaire dessert de restaurant,
- Des cuisines pédagogiques et deux structures d'application : un restaurant et une brasserie (2021),
- Période de stage en France et à l'étranger,
- Sorties, visites d'entreprises, interventions de professionnels...

UNE SECTION PROFESSIONNELLE

- 320 ÉLÈVES,
- 3^e Prépa Métier, CAP Petite Enfance, bac professionnel ASSP et Commerce,
- Section européenne,
- Projets Erasmus,
- Partenariat avec des entreprises, visites, projets...
- Salles spécialisées dédiées aux métiers de la santé et du commerce.
- Intégration d'élèves au dispositif ULIS en CAP

LES + POUR NOS LYCÉENS

- › Des espaces de vie rénovée,
- › Une cafétéria avec un système de réservation et de recharge via smartphone,
- › Un accompagnement personnalisé,
- › Un encadrement bienveillant,
- › Un bureau des élèves dynamique : bal de fin d'année, lien permanent avec la direction...

SECTIONS PROFESSIONNELLES

LES FORMATIONS

3^e PM :

- › Cours de découvertes professionnelles,
- › Quatre semaines de stage minimum,
- › Cours d'enseignements généraux: français, histoire, maths, anglais italien ou espagnol, SVT, Technologie, EPS, physique-chimie, art,
- › Un séjour d'intégration en début d'année scolaire.
- › Un forum des métiers

En 3^e prépa-métiers, un séjour d'intégration :

- › De bons moments vécus ensemble, riches de partages,
- › Du 8 au 10 septembre, les 3 classes de 3^e Prépa-Métiers et certains de leurs professeurs ont passé trois jours dans la Drôme pour apprendre à se connaître et créer du lien. Les journées étaient rythmées par des activités de plein air et des ateliers de connaissance de soi et des autres.

CAP AEPE (2 années)

- › Réalisation d'un chef-d'œuvre,
- › Projets nombreux en partenariat avec les classes de maternelles du petit Robin,
- › 16 semaines de stages sur 2 ans,
- › De nombreux partenariats dont le RPE de Saint-Clair,
- › Des matières générales: français, histoire-géo, sciences physiques, EPS, maths, anglais, PSE et des matières professionnelles: éveil et apprentissages, soins, alimentation, entretien du cadre d'accueil.

Examens uniquement en contrôle continu.

- › Entretiens professionnels, nombreuses rencontres avec des professionnels
- › Visites de structure

Baccalauréat professionnel ASSP (Accompagnement Soins et Services à la Personne)

- › Des matières générales: français, histoire-géo, anglais, sciences physiques, EPS, maths, art,
- › Des matières professionnelles: soins à la personne, biologie, sciences médico-sociales, animation, nutrition, techniques d'entretien, PSE, éco-gestion,
- › 22 semaines de stages sur les 3 ans: 6 semaines en Seconde, 8 semaines en Première, 8 semaines en Terminale,
- › Une partie des épreuves en contrôle continu en cours de formation (CCF).

Baccalauréat professionnel MCV (Métier de la Vente et du Commerce)

Deux options proposées en fin de Première :

- › Option A: animation et gestion de l'espace commercial,
- › Option B: prospection clientèle et valorisation de l'offre commerciale.

22 semaines de stages sur les 3 ans: 6 semaines en Seconde, 8 semaines en Première, 8 semaines en Terminale.

Pour tous, de l'accompagnement :

- › Personnalisé dans certaines matières,
- › Dans son projet d'avenir avec:
 - Un suivi individuel par le professeur principal et l'adjointe de direction,
 - Des rencontres avec les institutions de formation,
 - Des témoignages de professionnels et d'anciens élèves,
 - Un forum des formations et métiers.

Une ouverture au monde professionnel: des stages, des rencontres de professionnels, des visites d'entreprises, des partenariats avec de nombreuses entreprises, un forum de l'orientation et des métiers.

Des cours d'enseignements généraux et professionnels.

Des méthodes pédagogiques adaptées: co-intervention, réalisation d'un chef-d'œuvre.

En baccalauréat professionnel, pour les élèves ayant un bon niveau en anglais › une section euro :

- › dès la classe de Seconde, sélection sur motivation,
- › 1 heure d'anglais principalement à l'oral + une heure d'une discipline non linguistique en anglais (DNL)
- › l'art,
- › un enseignement, sous forme de projets.

Des poursuites d'études :

- › Après un CAP AEPE: bac pro SAPAT (Services Aux Personnes et Aux Territoires), bac pro ASSP,
- › Après un baccalauréat professionnel, des poursuites d'études en BTS et licences au pôle enseignement supérieur pour le commerce,
- › Bac ASSP: BTS école paramédicale

MAGASIN PÉDAGOGIQUE

La classe de Seconde bac pro Métiers de la Relation Client et leur professeur réalisent tout au long de l'année au magasin pédagogique des actions commerciales en lien avec le référentiel. Deux temps forts dans l'année, Noël et Pâques.

Pour ces occasions, les élèves de bac pro MRC réalisent le projet de A à Z, de la recherche du fournisseur à la communication média, la vente, la réalisation d'enquête de satisfaction... S'associe, à ce travail, la classe de CAP AEPE pour la mise en avant des produits au sein du magasin.

Un réel travail qui permet aux élèves de mettre en pratique les techniques de vente et adopter une posture professionnelle afin de s'impliquer pleinement dans leur formation.



SECTIONS GÉNÉRALE ET TECHNOLOGIQUE

Une ouverture culturelle: atelier théâtre, sorties cinéma, théâtre, découvertes des sites culturels locaux.

Une ouverture au monde professionnel: forum de l'orientation et des métiers, rencontres de professionnels, visites d'entreprises.

Une ouverture internationale: des échanges scolaires en Italie, Chine, Canada, USA, Allemagne, Norvège. Des voyages scolaires en école de langue en Espagne ou en Angleterre, des immersions d'élèves de différentes nationalités dans les classes.

Une ouverture à la citoyenneté: un projet par niveau: « Vers un usage responsable et citoyen d'internet », « Lutter contre la désinformation », « Coexister, accepter l'autre dans sa différence ».

Un développement personnel: ateliers sur « estime de soi », « gestion de ses émotions », orientation.

Des options en classe de Seconde :

- › Management et gestion,
- › Chinois pour débutant (LVC),
- › Espagnol pour débutant (LVC),
- › Latin.

Pour les élèves ayant un bon niveau en anglais › une section euro :

- › Dès la classe de Seconde, sélection sur dossier et motivation,
- › 1 heure d'anglais principalement à l'oral + une heure d'une discipline non linguistique en anglais (DNL) › SVT ou SES ou PC ou EPS,
- › Un enseignement, sous forme de projets, d'une ou plusieurs disciplines non linguistiques.

Pour les élèves ayant un bon niveau en espagnol › 1 heure d'enseignement scientifique en espagnol (discipline non linguistique).



Au choix 8 enseignements de spécialité en série générale :

3 spécialités en Première, 2 en Terminale toutes les combinaisons possibles :

- › Histoire-géographie, géopolitique et sciences politiques,
- › Humanités, littérature et philosophie,
- › Numérique et sciences informatiques,
- › Langue, littérature et cultures étrangères (anglais),
- › Mathématiques,
- › Physique-chimie,
- › SVT,
- › SES: Sciences Économiques et Sociales.

En Terminale, 3 options :

- › Droit et Grands enjeux du monde contemporain,
- › Mathématiques expertes,
- › Mathématiques complémentaires.

Une série technologique : STMG (Sciences et Technologies du Management et de la Gestion)

Pour des élèves intéressés par la réalité du fonctionnement des organisations, les relations au travail, les nouveaux usages numériques, le marketing, la finance.





Faites la Fête

Ouvert du mardi au vendredi
de 9 h à 12 h et de 14 h à 19 h

Samedi non-stop
de 9 h à 19 h

12, rue Jonchain Nord - 38150 Salaise-sur-Sanne
Tél. 04 74 20 87 89 - faitelafete@hotmail.com



www.faites-lafete.com

J22



Vous conseiller, vous défendre :
NOTRE MÉTIER



Fabrice POSTA Noëlle GILLE Philippe ROMULUS Jean Phillipe VALLON

59, cours Romestang - 38200 VIENNE - 04 74 85 01 55
www.pyramide-avocats.com

J16

PRÉSENTATION DU LYCÉE HÔTELIER BELLERIVE

220 ÉLÈVES, du CAP au Bachelor

- Une mention complémentaire desserts de restaurant,
- Des cuisines pédagogiques et deux structures d'application: un restaurant et une brasserie,
- Période de stage en France et à l'étranger,
- Sorties, visites d'entreprise, interventions de professionnels.

 YouTube
Découvrez
le lycée
en vidéo:



DIPLÔMES :

- **CAP Cuisine**
> Apprentissage possible
- **CAP Hôtel-Café-Restaurant**
> Apprentissage possible
- **Mention complémentaire cuisinier en desserts de restaurant**
> Apprentissage possible
- **Bac professionnel restauration option cuisine**
> Apprentissage possible à partir de la Première
- **Bac professionnel restauration option service et commercialisation**
> Apprentissage possible à partir de la Première
- **Mise à niveau BTS Hôtellerie Restauration**
- **BTS Management en Hôtellerie-Restaurant, restauration, cuisine et hébergement**
> Apprentissage possible
- **Bachelor Responsable du développement commercial Thierry MARX® parcours Hôtellerie-Restaurant, en partenariat avec le collège de Paris**
> En apprentissage

LES + POUR NOS LYCÉENS

- Des espaces de vie rénovés
- Une cafétéria avec un système de réservation et de recharge via smartphone
- Un accompagnement personnalisé
- Un encadrement bienveillant
- Un bureau des élèves dynamique: bal de fin d'année, lien permanent avec la direction

LES RÉSULTATS AUX EXAMENS

CAP 100 %
MC 100 %
BAC 92 %
BTS 100 %





Genevray

Entreprise Paysagiste

Aménagement des espaces verts *depuis 1978*
 Marchés publics - Entreprises - Marchés immobiliers

- ▶ Plantations, engazonnements, entretien, végétalisation à l'hydroseeder, génie végétal
- ▶ Maçonnerie paysagère, pose de mobilier urbain, réalisations d'aires de jeux
- ▶ Sécurisation de sites, clôtures, contrôles d'accès



Genevray

Entreprise Paysagiste

Société du **GRUPE** RÉQUILLON

Contactez-nous : 04 74 53 49 58
contact@genevray-paysagiste.fr

562 rue Saint-Alban 38200 VIENNE
genevray-paysage.fr



J13



Réalisation par BUFFIN TP de la piste d'athlétisme et des terrains multisports

BUFFIN TP,
une entreprise
qui réalise
vos projets

www.groupe-buffin.fr

Terrassement - Réseaux - Goudronnage
Courts de tennis - Terrains sportifs
Fabrication d'enrobés chauds et froids - Granulats
Tél. : 04 74 56 03 20 - 69420 AMPUIS

J11

PRÉSENTATION DU PÔLE ENSEIGNEMENT SUPÉRIEUR

Le Pôle Enseignement Supérieur propose plusieurs formations tertiaires, à dominante gestion et commerciale, en initial et alternance, du BTS au Bac +3:

- BTS Négociation Digitalisation Relation Client
- BTS Commerce International
- BTS Management Commerce Opérationnel
- Licence Commerce Vente Marketing
- BTS Gestion de la PME
- Licence Commerce International
- BTS Comptabilité-Gestion
- Bachelor Responsable Développement Commercial

Cet ensemble crée une synergie orientée vers l'intégration en entreprise et la poursuite d'études.

L'équipe pédagogique porte les projets individualisés des étudiants autour de leurs compétences professionnelles et de leur aptitude à s'engager dans le monde de demain.

Afin de mobiliser l'ensemble des ressources utiles des programmes, les étudiants sont investis dans des projets pédagogiques innovants, qui leur permettent de mettre en pratique les notions étudiées.

Le Pôle Enseignement Supérieur de l'Institution Robin propose un espace de travail axé sur la progression individuelle et la coopération. Des valeurs communes animent le projet éducatif telles que l'intégration de tous, le respect, l'ouverture aux autres, l'estime de soi, le travail d'équipe, la réussite aux examens, la réalisation de soi en entreprise.

Nous formons des jeunes aux métiers de demain, en leur donnant le goût du savoir et du travail bien fait, en les aidant à s'épanouir dans des secteurs d'activité variés, dans une démarche continue de progression et d'optimisation de leurs capacités.



T E R R A P U B L I C A 7/10

6/10

A G E N C E E D E 5/10

C O M M U N I C A T I O N 4/10

3/10

P U B L I Q U E 2/10

Ici, on vous aide à y voir clair sur vos stratégies...

tp terrapublica

AGENCE 100% COMMUNICATION PUBLIQUE

J09

NOUVEAU À SAINTE-COLOMBE




55 Rue des Cerisiers
69560 SAINTE-COLOMBE
Tél. 04 12 01 04 62

Demandez
La carte de fidélité Snacking



Nombreuses formules le midi
& Menu étudiant à 6,50€
(sur présentation d'un justificatif)

Sandwicherie • Salades
Pizzas • Quiches...

Sur place ou à emporter

7/7 - 24/24
DISTRIBUTEUR
DE BAGUETTES MAISON

OUVERT 7/7 Du lundi au vendredi : 6h-20h
Samedi : 7h-19h30 • Dimanche : 7h-14h

3=4
3 baguettes tradition achetées
La 4^e est offerte!

*valable 7/7 en boutique hors distributeur de baguettes

J07

ÉCOLE ROBIN

MONSIEUR CARNAVAL

Comme chaque année, les 3 classes de maternelle ont réalisé un superbe roi Carnaval!

La participation de tous pour un grand moment avec tout le Petit Robin.



ÉCOLE SAINT LOUIS



INTERVENTION INTER-UNITÉS

Des élèves de CAP petite enfance de l'Institution Robin sont venues faire découvrir des jeux et activités aux élèves de GS.

Ces jeux et activités ont été conçus en cours sur le thème des fruits et légumes: loto, memory, domino, devinettes et création à la manière d'ARCIMBOLDO.

Les enfants ont beaucoup apprécié!

CARNAVAL

Carnaval, Carnaval, c'est aujourd'hui Mardi-Gras!

Quelle joie de pouvoir faire la fête tous ensemble et de voir les sourires de nos petits costumés! Passants et parents ont été entraînés par des musiques et chansons, dans un tourbillon de couleurs à travers différents déguisements. Des étoiles plein les yeux, les enfants ont poursuivi ce temps festif ensemble sur la cour de l'école.



COLLÈGE

PRIX DES ROBINOIS

Le « Prix des Robinois » a pour objectif de donner le goût de la lecture à travers la diversité des genres littéraires tout en renforçant le lien et le sentiment d'appartenance à l'Institution entre les écoles et le collège. Après avoir présenté à l'école les livres qu'ils ont lus, les élèves de 6^e donnent rendez-vous au collège aux élèves de CM2 afin de se retrouver pour débattre et échanger sur les ouvrages.



CONTES AFRICAINS

De la même manière, des élèves de 5^e ont offert un spectacle aux écoliers dans le cadre du projet « contes africains » mené avec leur professeur.

LYCÉE

SALON DES SPÉCIALITÉS

Dans le cadre du printemps de l'orientation, les élèves de Terminale participent à des stands pour présenter et échanger sur les spécialités et les options avec leurs camarades de Première. Les rôles s'inversent un peu plus tard dans l'année quand les élèves de Première partagent à leur tour leur expérience avec les élèves de Seconde. Une occasion pour tous de mieux connaître les objectifs attendus dans les différentes spécialités, de se conforter dans leurs choix ou au contraire, de'en effectuer de nouveaux.



APPARTENANCE



SÉJOUR D'INTÉGRATION DES 3^E PM

Les 3 classes de 3^e Prépa-Métiers profitent du mois de septembre pour partir en séjour d'intégration à Combloux. Ces trois jours leur permettent de faire connaissance au travers des différentes activités mises en place par les enseignants (randonnée, ateliers sur les méthodes d'apprentissage, apprendre à se connaître, se faire confiance...), de créer une cohésion.

BAL DE FIN D'ANNÉE

Il est important de célébrer la fin d'un cycle. C'est pourquoi, tous les ans en juin, les élèves du BDE organisent le bal de fin d'année. Durant cette soirée, élèves de Terminale, professeurs et personnel de vie scolaire partagent, autour d'une piste de danse, un moment convivial et inoubliable.





SIMON BONIN

645 route de la Bougie
Z.A. la Craz
38780 ESTRABLIN

☎ 04 74 85 93 40

✉ contact@simonbonin.fr

www.simonbonin.fr



MENUISERIE ACIER, ALUMINIUM

PVC – PERGOLAS – VERANDAS

STORES – SERRURERIE

J04



MOTTA
CUCINE



11 rue Victor Hugo
38200 Vienne
06 59 00 31 07
09 82 32 18 66
www.mottacucine.fr

Suivez-nous sur



SCAN ME

Cuisiniste
Agenceur d'intérieur
Menuisier

19

Le lycée hôtelier est une petite unité au sein de l'Institution Robin. Il faut cultiver le sentiment d'appartenance et adhérer à un projet commun.



Les élèves de CAP Cuisine et service ont eu la joie d'accueillir des 3^e du collège lors d'un petit-déjeuner au lycée hôtelier.

Un moment de rencontre où, bien qu'appartenant à l'Institution Robin, chacun se découvre dans sa diversité et celle des autres.



ENSEIGNEMENT SUPÉRIEUR



Un travail de concertation est mené à l'Institution Robin pour permettre à l'élève d'évoluer de la 3^e jusqu'à la Licence, dans une organisation pédagogique adaptée à ses besoins, tournée vers l'acquisition des fondamentaux du parcours, pour sa réussite.

Des passerelles sont proposées et des projets inter-unités permettent à chaque étudiant de reconnaître son appartenance au groupe Robin.

Chaque année, les étudiants du Pôle Enseignement Supérieur encadrent le cross du collège. Des problématiques sont traitées conjointement, comme la lutte contre le harcèlement et permettent la construction d'outils de prévention, entre les classes de 5^e et celle de BTS 1^{re} année MCO.

Des temps forts permettent à chacun de se rencontrer :

- › Conférences des Forces spéciales, à destination des étudiants du Pôle Enseignement Supérieur et des élèves de 3^e défense et sécurité globales.
- › Le sentiment d'appartenance est tout de suite ressenti par les étudiants débutant leur formation au Pôle Enseignement Supérieur, grâce à l'organisation d'une journée festive d'intégration et une cérémonie de parrainage entre étudiants de 2^e année et 1^{re} année.



Construction de 2 villas
dans la baie de Saint-Tropez (83)



Réhabilitation d'un ensemble de
72 logements à Rillieux-la-Pape (69)



Construction d'un Parc d'Activités
à Genas (69)



ÉCONOMIE DE LA CONSTRUCTION - MAÎTRISE D'ŒUVRE



63 rue André Bollier - 69007 LYON
06 80 38 38 88
huther@dhsingenierie.fr

11



OLYMPIA

Complexe de Sports et Loisirs



La Fête d'anniversaire de votre enfant



À partir de **15 €** / enfant

- Gâteau et bougies
- Bonbons et les boissons

Option Bubble Bump



Rue René Sibille 38780 Pont-Évêque
04 37 02 05 55
olympiasports.fr

10

ÉCOLE ROBIN



Tableau des 4 saisons de Vivaldi à partir du carton

Boîtes en carton pour un jardin de Pâques

CARTON

Une quinzaine du carton pour toute l'école. Voici les réalisations des Maternelles.



Vase sur un carton avec fleurs des champs

TOUS À L'EAU EN CP, CP/CE1 ET CE1

8 à 10 séances autour du savoir nager à la piscine de Villette de Vienne.





MÉDIATHÈQUE

Les maternelles découvrent un lieu : la médiathèque. Les enfants écoutent des histoires et après choisissent des livres pour les ramener à l'école.



TOUS À VÉLO EN CP, CP/CE1 ET CE1 AVEC XAVIER BRUN

Six séances d'une heure par classe sous forme d'ateliers : virages, slalom, rouler en groupe, freiner, parcours...
Objectif : balade sur la Via Rhôna mi-mai.



CHORALE DES CE2

LE PROJET « VOYAGE EN CROISIÈRE » DES CE2 DE SAINT-LOUIS TOUCHE À SA FIN

La classe a participé à un projet musical de longue haleine ! 5 mois de travail pour monter une chorale et se produire devant des professeurs de l'école supérieure de musique de Dijon.

Deux étudiantes de cette faculté, Mathilde CUISSARD, ancienne élève de Robin accompagnée d'Iliana VACCANI nous ont sollicités pour participer à un projet de médiation musicale. Ce projet noté leur permet de valider une partie de leur diplôme. Elles sont donc venues 1 heure par semaine afin de donner un cours de chant aux élèves de CE2.

Que de défis à relever ! Prendre soin de ses cordes vocales, moduler sa voix, gérer sa respiration, chanter juste... et ensemble, s'accorder avec les autres, se contrôler, retenir des paroles, des mélodies, chanter en canon sans perdre le rythme, rester concentré et imperturbable sur scène... Ce qui n'est pas simple pour des enfants de cet âge !

Il a fallu beaucoup de persévérance... et beaucoup de patience aussi. Un peu d'imagination, et voilà le fil rouge du spectacle trouvé : embarquons

les spectateurs dans une croisière sonore autour du monde, partons à la découverte des chants et des musiques d'ailleurs inspirés des grands compositeurs. Ce projet a été la source de bien d'autres activités en français et en arts plastiques.

Les CE2 ont pu montrer à leur famille le fruit de ce travail au cours d'un concert en avant-première. Nos jeunes choristes ont relevé le défi avec brio ! Leurs efforts ont été récompensés par de chaleureux applaudissements. Ce fut un très beau moment musical.

Un immense merci à nos 2 musiciennes d'avoir si bien mené ce projet.

Le chant choral est porteur de belles valeurs, les enfants en ressortent grandis !

CROISIÈRE SUR LE RHÔNE

LES CM1 ET CM2 DE L'ÉCOLE SAINT-LOUIS EN CROISIÈRE SUR LE RHÔNE AVEC LA COMPAGNIE NATIONALE DU RHÔNE

Les élèves de CM1 et CM2 de l'école Saint-Louis ont eu l'opportunité de vivre une belle expérience : une croisière sur le fleuve Rhône, en partenariat avec la Compagnie Nationale du Rhône (CNR). Cette sortie éducative a été l'occasion pour les enfants de découvrir de nombreux aspects fascinants du fleuve et de ses aménagements.

Les élèves ont eu une présentation détaillée du fleuve Rhône. Puis, la CNR a présenté ses différentes missions. Les enfants ont eu l'occasion d'en apprendre davantage sur la production d'électricité à partir d'énergies renouvelables : l'hydroélectricité, le photovoltaïque et l'éolien.

Durant la croisière, les élèves ont eu l'opportunité de poser de nombreuses questions, ce qui a favorisé les échanges et les apprentissages. Les

enfants ont pu comprendre le fonctionnement des aménagements pour les bateaux, tels que les appointements et les balises vertes et rouges.

Ils ont également découvert le rôle essentiel des écluses, avec une expérience concrète ! Les élèves ont été impressionnés de voir le niveau de l'eau baisser de 6 mètres lors de l'éclusage.

L'aspect environnemental a également été abordé au cours de cette croisière instructive. Les enfants ont été informés et sensibilisés sur la pratique des loisirs le long du fleuve, mettant en avant l'importance de préserver cet écosystème fragile.





GRANDE LESSIVE

La grande lessive de cette année 2023 sur le thème « ma cabane et la tienne, ma cabane est la tienne » a été présentée sous diverses formes avec des réalisations à partir de collage, d'assemblage de matières naturelles ou recyclables, mais également de peinture. Toutes ces œuvres étaient installées de sorte qu'enfants et parents aient pu admirer ces installations communes.



ATELIERS BRICOLAGES EN MATERNELLE

Pour terminer chaque période, les trois classes de maternelle se mélangent pour une matinée festive. Ces moments de partage où les plus grands aident avec plaisir les petits sont attendus et très appréciés de tous.



Pour la **semaine du goût**, ils ont décoré le hall d'accueil aux couleurs de la pomme et réalisé des recettes qu'ils ont partagées lors d'un grand goûter.
 Pour **Noël**, ils ont fabriqué des décorations pour le marché de Noël.
 Pour la **Chandeleur**, avec leurs belles toques de pâtissier décorées, ils ont confectionné et dégusté des crêpes.

Pour le **printemps**, ils ont fait fleurir un jardin suspendu pour mettre des couleurs dans l'école.



Nous avons à cœur au collège Robin de tout mettre en œuvre afin que les élèves et les adultes se sentent bien et puissent donner le meilleur d'eux-mêmes.

Nous recherchons ce bien-être individuel et collectif afin que chacun puisse laisser s'exprimer ses talents par le biais de concerts, de représentations théâtrales, de compétitions sportives, de scène ouverte...

Par ailleurs, un grand nombre d'ateliers est proposé pour les collégiens lors de la pause méridienne afin qu'ils puissent découvrir de nouvelles activités, continuer à pratiquer celles qu'ils affectionnent particulièrement ou tout simplement pour se changer les idées et décompresser pour revenir en cours dans de bonnes conditions l'après-midi (judo, Zumba, club informatique, club lecture, club cinéma, loisirs créatifs, futsal, badminton, basket, tennis de table, athlétisme, volleyball...).

SCÈNE OUVERTE



SPORT

REMISE DU DIPLÔME NATIONAL DU BREVET AUX ÉLÈVES DE 3^E:

Les lauréats sont invités à l'automne pour recevoir leur diplôme. Une belle occasion de retrouver ses camarades de promotion et les enseignants qui les ont guidés vers la réussite.



REMISE DE PRIX

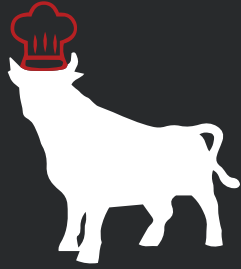
Dans le courant du mois de juin, nous remettons les différents prix aux élèves qui se sont illustrés dans certains concours ou projets (Kangourou, Castor, Algoréa, Science Game...) ainsi qu'aux médaillés des compétitions UGSEL.



CLUB LECTURE

À LA LIBRAIRIE LUCIOLES À VIENNE





Maison Brun
fondée en 1958

Spécialités

Veau de Rhône-Alpes
Génisse Charolaise
Agneau de Sisteron

☎ 04 74 59 72 75

📍 543, route départementale 386
69560 SAINT-ROMAIN-EN-GAL

✉ contact@maison-brun.com

🕒 DU MARDI AU SAMEDI
de 8 h à 12h30 et de 14h30 à 19h



01



GA2D CHARPENTE
DOMINGUES
Père & Fils

CHARPENTE - COUVERTURE
Neuf et rénovation

☎ **06 22 72 87 57**
ga2dcharpente@orange.fr



09

SEBASTIEN
BARTHE
ASB
ARCHITECTE

www.sebastienbarthe.fr
agence@sebastienbarthe.fr - 14 chemin des
vieilles vignes 38200 Vienne - 04 74 85 24 00



J10



LYCÉE

CONCOURS D'ÉLOQUENCE SUR LES TRACES DES GRANDS ORATEURS

Après avoir passé l'étape des présélections en interne, trois de nos lycéens ont participé, le 24 février 2023, à la sélection zonale du « Concours d'Éloquence » du Lions Club Vienne les 7 Collines.

La citation retenue sur laquelle les candidats se sont prononcés était : « L'altruiste est un égoïste raisonnable » de Rémy DE GOURMONT (1858-1915).



ATELIERS

Le dispositif *Lycéens au Cinéma* a une fois de plus permis une réelle découverte du 7^e art sous de nouveaux angles. La sélection nationale permet aux élèves d'aborder les courts métrages, les œuvres en noir et blanc, la musique au cinéma, la fabrication d'une bande-son ou la réalisation d'un microfilm. Autant d'ateliers d'éveil au cinéma qui ouvrent l'esprit et apprennent à regarder un film, à l'analyser pour en retenir le plus beau, le plus utile.

Les élèves bénéficient d'une offre culturelle locale très riche grâce à l'offre plurielle du théâtre François Ponsard (ateliers d'improvisation théâtrale, de mise en voix et spectacles divers autour des marionnettes, de la danse, du cirque... les bords de plateau pour échanger avec les artistes) ou encore de l'association *Le Saut de la Baleine* pour la mise en place d'un chœur théâtral au lycée.



SynerTeam

Nos solutions à chaque étape du parcours professionnel :

- Recrutement,
- Formation Management, RH et Communication,
- Bilan de compétences,
- Conseil CODIR et Politique RH.

📍 Espace St Germain - Bât. Armstrong
28 bis, av. Général Leclerc
38200 Vienne

☎ 04 74 16 01 73
🌐 www.synerteam.fr

J29



Transmettre
le goût d'une
alimentation durable,
c'est favoriser
les produits
de proximité

Dans nos cantines
scolaires,
nous privilégions
les produits issus
de filières locales
et de qualité.

Direction Régionale Est
Tél : 04 26 21 64 05

J36



CONCEPTION

FABRICATION

POSE

SERVICES



PROTECTIONS
SOLAIRES



PORTES

DEVIS GRATUIT



VOLETS



PORTAILS



ESCALIERS



MOUSTIQUAIRES



FENÊTRES



PORTES DE
GARAGE

SARA MENUISERIES

727, RD 386
69560 ST-ROMAIN-EN-GAL
04 74 31 89 76
contact@sara-menuiseries.fr
www.sara-menuiseries.fr



J26

ATCE industrie

*Assistance Technique, Conseil,
Expertise Industrielle*

- ❖ Chaudronnerie
- ❖ Tuyauterie
- ❖ Soudure

CALANDRE Philippe
Gérant

06 76 91 54 44

calandre.philippe@wanadoo.fr

973, route des Chevrots Barbarin
38122 MONTSEVEROUX



J23

LYCÉE HÔTELIER

L'épanouissement au lycée hôtelier, c'est trouver un sens à sa formation, prendre du plaisir dans ses actions quotidiennes et devenir autonome à terme. Il s'agit d'une petite structure qui porte une attention particulière au bien-être individuel et en groupe.



Septembre 2022 a vu l'ouverture aux étudiants et à la clientèle d'un nouvel outil de travail que chacun attendait: **la brasserie**. Lieu où chacun travaille et prend plaisir dans ses actions quotidiennes. Un bien être individuel, mais aussi en groupe.



ENSEIGNEMENT SUPÉRIEUR



Théâtre



Le Pôle Enseignement Supérieur propose une éducation globale, qui place l'étudiant au centre des réflexions pédagogiques et conduit l'équipe éducative à prendre en compte l'écosystème de l'étudiant.

Nous travaillons conjointement avec les familles et les professionnels de santé. Nous animons des temps de rencontres avec les associations du territoire.

Tout au long de l'année, nous abordons les questions prioritaires dans la vie des étudiants: bien-être, équilibre de la vie personnelle, sport, finances, loisirs, écologie.

Nos étudiants sportifs bénéficient d'emplois du temps aménagés.

Les étudiants volontaires participent à la création d'un projet entrepreneurial.

- › Nous organisons, chaque année, un voyage culturel pour ouvrir les jeunes sur le monde.
- › Nous proposons des poursuites d'étude avec des établissements d'enseignement supérieur au Québec et favorisons l'accès à l'étranger via des stages, grâce au dispositif Erasmus+.
- › Des ateliers divers sont proposés: chorale, théâtre, sport, club bourse.



DERMONT - COORDINATION
MAITRISE D'OEUVRE - OPC - SPS

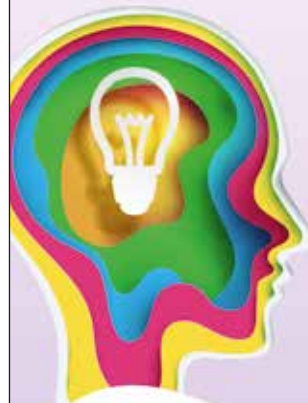


7, rue des Sports - 69360 TERNAY
contact@dermontcoordination.fr

J21

RISO
PRODUCTIVE PRINTING

Solutions d'impression
uniques et écologiques
dédiées à l'éducation



DONNEZ DES COULEURS AU SAVOIR
AVEC LES SOLUTIONS D'IMPRESSION RISO

Contactez-nous pour un AUDIT GRATUIT et COMPLET
de votre mode de fonctionnement

contact@risofrance.fr

04 72 11 38 88

J14

Courir
Pourelles
TOUTES SOLIDAIRES



NOTRE VOCATION

Lutter contre les cancers féminins,
par la PRÉVENTION et par le SOUTIEN
des femmes en soin.

NOS MISSIONS

PRÉVENIR
par la promotion
de l'activité
physique



SOUTENIR

les femmes en soin
par le financement
de séances d'APA*

*Activité Physique Adaptée

Prochains rendez-vous Sport Santé :
Rouler POUR ELLES le 3 septembre,
Bouger POUR ELLES du 1^{er} au 31 octobre et
Rando POUR ELLES le 18 novembre 2023.

courirpourelles.com



Grenot
Électricité
Depuis 1964

Habitat & Tertiaire
Neuf & Rénovation
Dépannage
Automatisme
Domotique

Tél. 04 74 53 00 65

Mail : elec.grenot@wanadoo.fr

69, rue Garon
69560 Sainte-Colombe

ÉCOLE ROBIN

GRAND JEU DU 7 AVRIL

Régulièrement, à l'école Robin, se déroule une journée « GRAND JEU », le matin pour les maternelles et l'après-midi pour les primaires.

Plus de 70 parents ont répondu présents pour aider, encadrer, encourager et aussi s'amuser avec les enfants.

Voilà l'idée en primaire: chaque CM2 est responsable d'une équipe comprenant un élève de chaque niveau, soit 4 ou 5 élèves en tout.

Chaque équipe doit passer dans 6 ateliers organisés par les enseignants: Kapla, parcours sportif, Memory, relais déguisé, chant mimé et enfin « l'œuvre collective » qui décorera bientôt notre préau.

Le thème, bien porteur, de notre année a servi de fil conducteur tout au long de cette journée. Il s'agit de: « TOUT SEUL ON VA VITE, ENSEMBLE ON VA LOIN! »

Cette journée intense et ensoleillée fut une belle réussite!



PASTORALE

Si l'on devait ne retenir qu'une seule phrase du projet de l'école Robin, ce serait sans aucun doute: DONNER DU SENS!

Cette formule s'applique aussi bien aux apprentissages qu'à la pastorale, par exemple.

Cette année nous avons collé au plus près du thème pastoral de l'année « *Tout seul on va vite, ensemble on va loin...* »



Nous avons démarré l'année par la bénédiction des cartables, célébration joyeuse et originale qui s'est tenue dans la cour de récréation.

L'action de Noël a ensuite proposé aux enfants d'être plus solidaires, de « la jouer plus collectif », de « marcher ensemble vers la crèche »...

Lorsque les élèves étaient satisfaits et fiers de leur comportement, ils pouvaient bricoler une petite décoration de Noël qu'ils venaient coller sur le sapin en carton de l'école. Celui-ci, entièrement nu au début de l'Avent s'est paré peu à peu de nombreuses décorations pour finalement être magnifiquement décoré le jour de la célébration de Noël.



Pour le Carême, nous avons demandé aux enfants de poursuivre l'effort de l'Avent en essayant de multiplier les jeux collectifs, l'entraide, le partage des jeux en récréation, l'attention à l'autre. Ils ont ensuite réalisé une silhouette en papier, les représentant et symbolisant les efforts fournis pendant cette période. Ces silhouettes ont été plastifiées et assemblées afin de réaliser 11 ribambelles, une par classe.



Ces ribambelles ont été apportées à l'autel lors de la célébration de Pâques puis assemblées les unes aux autres afin de n'en former qu'une, amenées à décorer la cour de récréation lors du grand jeu du vendredi.



Pour conclure cette période riche et constructive, nous avons organisé un grand jeu sur la journée du 7 avril pour lequel plus de 70 parents se sont déplacés pour tenir les ateliers et aider à sa réussite. L'un des objectifs de ce grand jeu était de partager un temps fort festif, mais chargé de sens, puisque tous les stands proposés étaient organisés de manière à ce que tous les enfants aient la même importance et que les plus grands aident et encadrent les plus jeunes.

Ce fut une journée forte, émouvante et riche d'entraide et de partage... Une réussite qui a illustré au mieux le thème de l'année.





CABINET SPÉCIALISTE EN GESTION DE LA PAIE ET FORMATION

*L'exigence est notre
devoir, votre sérénité,
notre préoccupation*

• Établissement des
bulletins de salaire
• DSN
• Conseil social

4, place du Traité de Rome - 69007 Lyon
04 72 70 20 05

www.forma-paie.com

16



INDULYS SAS

136, route d'Heyrieux
69780 MIONS
www.indulyS.com
+33 (0)6 26 99 02 85
+33 (0)4 87 76 89 71
contact@indulyS.com

indulyS

**ASSUREZ LA MAÎTRISE
DE VOS TRAVAUX
INDUSTRIELS**

J27



Grues de levage et pelles de manutention

MINELLI
CARICATORI OLEODINAMICI
IMPORTATEUR FRANCE

**Nous recrutons personnel
avec ou sans formation
pour CDD ou CDI !**

30, avenue Général Leclerc - Espace Saint-Germain
Bâtiment Le Saxo - 38200 VIENNE
perardpatrick@gmail.com

J30

64 ANS D'EXPERIENCES ET D'EXPERTISES

VOUS N'ÊTES PAS SEUL FACE AU DIABÈTE

**L'AIDE AUX JEUNES DIABÉTIQUES,
UNE ASSOCIATION NATIONALE RECONNUE
D'UTILITÉ PUBLIQUE POUR AIDER LES JEUNES
QUI ONT UN DIABÈTE ET LEUR FAMILLE**

Depuis sa création, l'AJD s'inscrit dans un projet associatif fort : améliorer le quotidien des jeunes ayant un diabète et de leur famille en leur proposant un accompagnement personnalisé et des solutions adaptées.

Mieux vivre le diabète : un objectif de tous les instants.

Aujourd'hui, alors que le nombre de nouveaux cas est en progression, l'AJD affiche encore plus d'ambitions. Elle défend vos intérêts collectifs et particuliers.

L'association, pionnière dans l'éducation thérapeutique donne une place centrale au patient, le reconnaissant comme capable d'acquiescer et de mettre en œuvre, dans sa vie quotidienne, des compétences d'auto-soins, et des compétences psycho-sociales ou d'adaptation.

Les nombreux petits pas qui ont fait évoluer la prise en charge du diabète sont issus des volontés et projets complémentaires des laboratoires pharmaceutiques et sociétés de matériel médical, des sociétés de prestataires à domicile, des sociétés savantes expertes et chercheurs universitaires, des services hospitaliers spécialisés, des initiatives individuelles, des Associations de Familles et de professionnels de santé.

WWW.AJD-DIABETE.FR



Encart offert par la société TNL18

J22

PROJET CD (150 ANS)

Dans le cadre des festivités des 150 ans, l'école a vécu cette année scolaire un projet original et formidable: la création et l'enregistrement d'un album de 12 chansons. Pour ce faire nous avons fait appel à Olivier PONSOT, conteur confirmé et ancien élève de l'école et à Hugo MANSOUX, musicien savoyard, pour l'épauler dans le domaine plus musical.

En septembre, Olivier est passé dans toutes les classes pour faire émerger un thème de chanson. Ensuite chaque enseignant a préparé une valise de mots avec ses élèves, une liste de vocabulaire en lien avec le thème choisi.

En octobre, Olivier et Hugo ont ensuite travaillé avec les enfants. Ils les ont écoutés, noté leurs idées, rebondi, testé, essayé, malaxé les mots, chantonné, proposé des mélodies et construit peu à peu chaque chanson.



Ils nous ont ensuite laissé une maquette piano-voix avec laquelle chaque classe a travaillé jusqu'en février. Entre-temps, ils se sont enfermés deux jours dans le studio de Nico SARRO pour enregistrer les parties musicales. Pour ce, Hugo avait préparé les partitions de chaque instrument et nous avons fait appel à Maxime ZHANGAULOV et à Jean-Michel COMBALOT, enseignants de musique au collège pour qu'ils viennent enrichir nos mélodies de leurs guitares ou de leur violon.



En février, le studio mobile de « Concert Système » est venu à l'école, installé par Dominique LUCIDI, parent d'élève, accompagné de Jean-Pierre COHEN, ingénieur du son. Pendant deux jours, comme des « pro », les classes se sont succédé devant les micros pour les prises de voix, et avant un retour en studio en mars pour le mixage final.



À noter que cette aventure pédagogique a été filmée dès les premiers instants et fait l'objet d'un reportage d'une cinquantaine de minutes « l'aventure et si ! » qui accompagne les CD et qui témoigne de l'évolution du projet au jour le jour...



Ensuite les 11 classes se sont penchées sur la page du livre album qui inclut les CD et les DVD, en réalisant une œuvre collective à laquelle chaque enfant de chaque classe a participé, puis les enseignants ont rassemblé toute l'école pour une photo aérienne qui a servi à la couverture du livre!

La société DigiClic de Lyon a ensuite pressé les 1000 CD et les 1000 DVD que la société Diagramme, partenaire historique de l'Institution a insérés dans les 1000 albums cartonnés qu'elle a réalisés et offerts à l'école pour marquer l'anniversaire des 150 ans!

Les enseignants ont aussi créé et enregistré leur chanson qui fera d'ailleurs l'objet d'un vidéo-clip présentant d'une manière originale le projet d'école du « Petit Robin »...

Une des chansons des CM2 qui parle de l'entrée en 6^e sera aussi complétée par le tournage d'un clip qui sera présenté à la rentrée des classes de 6^e et lors des réunions d'information CM2-6^e.

Un projet original, riche pédagogiquement.



La couverture du livre

ÉCOLE SAINT LOUIS

KERMESSE MISSIONNAIRE

Chaque année à la mi-Carême, nous organisons une kermesse missionnaire. Ce sont les élèves de CE2, CM1 et CM2 qui proposent à leurs camarades de toute l'école des stands de jeux (lancés et tirs, chamboule tout, ateliers dessins, courses en sac, jeux électriques, deviner des objets les yeux bandés...).

Les lots à gagner ont été apportés à l'école préalablement (à cette occasion, chaque enfant a pu faire du tri dans ses jouets et il a choisi des jeux, jouets ou livres en bon état susceptibles de faire plaisir à un autre enfant)

L'après-midi est organisé par roulement des classes, les élèves organisateurs peuvent aussi profiter de ce moment de jeux ensemble.

Chacun repart avec 3 ou 4 lots qu'il aura choisis sur les différents stands.



À l'initiative des représentants du Bureau Des Élèves et en partenariat avec l'association des parents d'élèves de l'Institution, les élèves de 3^e ont désormais leur bal de fin d'année. À la fois véritable temps fort de leur année et moment de partage intense, cette soirée ô combien festive permet aux élèves de tourner ensemble la page de leur scolarité au collège.

C'est désormais une tradition à l'Institution Robin, à la veille des vacances de Noël, ce dernier jour au collège revêt un caractère un peu spécial : scène ouverte, tournois sportifs, ateliers de réflexion sur les valeurs de Noël et sur le vivre ensemble, célébration... puis en fin de journée, toute la communauté éducative se réunit pour partager une action commune qui renforce également le sentiment d'appartenance. Cette année, les 3300 élèves de l'Institution, professeurs, salariés et parents d'élèves ont contribué à la construction du temple d'Auguste et de Livie en carton à l'occasion des 150 ans de l'Institution. Au collège, tous les élèves ont été invités à participer au carnaval. Au programme Photobooth et élection du plus beau déguisement.



FÊTES DE NOËL



CARNAVAL

CONSTRUCTION DU TEMPLE



MOMENTS DE PARTAGE AUTOUR DE DIFFÉRENTS PROJETS

CHANDELEUR ET CRÊPES PARTAGÉES...
mais aussi des temps de partage autour des petits-déjeuners.

Le 23 février, le BDE du LPO et la pastorale ont proposé un temps de partage autour de la dégustation de crêpes. Depuis la fin de matinée, les jeunes étaient aux fourneaux et c'est plus de 1000 petites crêpes qui ont été réalisées pour ce beau moment.

Mais ce n'est pas le seul moment où le BDE et la pastorale se réunissent: ils sont également à l'origine de la création des temps de petits-déjeuners partagés.



LES CAP AEPE PASSENT DU TEMPS AVEC LES
MATERNELLES DU PETIT ROBIN ET DE SAINT-LOUIS

Cette année, pour leur projet de chef-d'œuvre les CAP AEPE 1^{ère} année ont travaillé sur plusieurs activités: entre les contes, l'éveil musical, la création d'un musée POP ART et la découverte des fruits et légumes à travers le jeu.

Les CAP AEPE 2^{ème} année font le cirque en maternelle 3: il s'agit bien de leur projet chef d'œuvre qui depuis l'année dernière est orienté sur le cirque.



E-ENFANCE

Depuis deux ans, tous les élèves des classes de Seconde ont bénéficié d'une intervention de l'association e-Enfance sur le thème « Pour un usage responsable d'internet ».

Suite à ces interventions, les élèves de Seconde ont partagé leurs connaissances auprès de tous les élèves de 4^{ème}: rencontres très constructives.

Puis, les parents ont été invités à une conférence sur « Les usages numériques chez les jeunes », conférence animée également par l'association e-Enfance.



LES ASSP RETOURNENT AU COLLÈGE

Les ASSP ont la chance de pouvoir mener leurs projets d'éducation à la santé auprès de nos classes du collège. Ces temps d'échanges sont riches aussi bien pour les lycéens que pour les collégiens.

LYCÉE HÔTELIER

Convivialité, entraide, transmission et partage de valeurs humaines, solidarité: de belles valeurs au sein du lycée hôtelier.

Le Repas des seniors est un des moments incontournables et forts de la fin d'année. Il est organisé par la Mairie de Vienne et le centre communal d'action sociale (CCAS). Les étudiants du lycée hôtelier participent chaque année à cette manifestation.



Repas des seniors
le 9 décembre 2022
organisé par la Mairie
de Vienne

ENSEIGNEMENT SUPÉRIEUR

L'esprit de coopération est favorisé dans l'ensemble du Pôle Enseignement Supérieur. Les enseignements sont conçus pour intensifier les échanges entre pairs et la co-construction des notions et des expériences. Une pédagogie de projets est menée pour permettre à chacun d'échanger avec d'autres étudiants et de contribuer à la valorisation d'idées communes.

Des valeurs fortes de solidarité et d'entraide sont portées au quotidien et permettent à chaque étudiant de trouver sa place dans le groupe et de tisser des liens avec les autres, dans un état d'esprit positif et d'acceptation des différences pour un mieux vivre-ensemble.

Les étudiants soutiennent, par leurs projets, de nombreuses associations:

- > Vente de bonnets de Noël pour l'APPEL (Association Philanthropique de Parents d'Enfants atteints de Leucémie ou autres cancers)
- > Campagne de lutte contre les discriminations en soutien à France Victimes 38



Vente de bonnets de Noël pour l'APPEL



Le Pôle Enseignement Supérieur s'entoure d'entreprises du territoire pour faire vivre les référentiels du BTS, de la Licence et du Bachelor.

Les professionnels souhaitent transmettre leurs savoir-faire aux jeunes générations et les aider à progresser dans la construction de leurs compétences professionnelles.

Nous organisons chaque semaine des rencontres et des temps d'échanges avec les entreprises:

- > Rencontres des maîtres d'apprentissage
- > Interventions de professionnels d'entreprises



Campagne de lutte contre les discriminations
en soutien à France Victimes 38



Interventions de professionnels d'entreprises



moyens techniques événement & concert
son - éclairage - vidéo - scène



431, ZA de Varambon - 38370 ST CLAIR DU RHONE
TÉL 04.74.56.43.73 - info@concert-systemes.com



20

**J'ai réalisé mon rêve.
C'est génial !**

**Devenez un Faiseur de Rêves,
aidez-nous à réaliser le rêve des enfants très gravement malades !**
www.reves.fr
141 allée de Riottier - CS 7007 LIMAS - 69651 VILLEFRANCHE SUR SAONE Cedex
04 74 06 30 00 - info@reves.fr

Encart offert par la société ALGO

J15



Bistrot Florius

Ouvert du lundi au vendredi de 9h à 15h

761, route de Givors
38670 CHASSE SUR RHÔNE
Tél. : +33 (0)4 78 07 21 77



www.bistrotflorius.fr

Tous nos plats
sont faits maison

04

Faites confiance à nos annonceurs
Réservez-leur vos achats

CONTES AFRICAINS

Les élèves de 5^e sont venus présenter des contes aux élèves de CM1.

Les textes ont été écrits pendant les cours de français et ils avaient fabriqué des masques en cours d'arts plastiques.

Les CM1 ont été ravis d'écouter ces histoires d'autant plus qu'ils ont pu participer grâce aux instruments apportés par les collégiens.



ÉCOLE SAINT LOUIS

ELA

Mettre ses baskets pour se battre contre la maladie et donner leur énergie pour l'association ELA, c'est désormais un rendez-vous incontournable et festif pour les élèves de l'école Saint-Louis.

Ils ont donné le meilleur d'eux-mêmes en faisant un parcours gymnique organisé par Elie, leur intervenant sportif.

Cette année, ils ont aussi réalisé une fresque géante aux couleurs de l'association et terminé la journée par un flash mob rythmé et un bon goûter.





COLLÈGE

LA CLASSE DE DÉFENSE ET SÉCURITÉ GLOBALES EN VOYAGE À TOULON

UNE IMMERSION DANS LE MONDE DE LA DÉFENSE NATIONALE GRÂCE À LA SIGNATURE D'UNE CONVENTION ENTRE LE FORBIN ET L'INSTITUTION ROBIN

Cette année, une classe de 3^e s'est vu attribuer le label « Classe de Défense et de Sécurité Globale ».

Une CDSG est un dispositif partenarial s'appuyant sur une pédagogie innovante. Ce projet a été construit à l'initiative d'une équipe pédagogique du collège, autour d'un projet interdisciplinaire d'éducation à la défense s'ancrant dans les programmes scolaires et qui se voit concrétisée grâce à un partenariat avec une unité relevant des forces de défense et de sécurité.

En effet, outre le fait que les élèves de cette classe se soient particulièrement investis dans tous les temps forts de l'Institution, le point d'orgue de leur année a été leur séjour sur la base navale de Toulon où ils ont, entre bien d'autres découvertes, pu visiter leur navire « parrain » la frégate le « Forbin » chargé de la protection du porte-avions Charles de Gaulle.

Les moments d'échanges entre les élèves et les personnels des corps en uniformes ont été les véritables temps forts de ce séjour.

Ce superbe projet a largement contribué à la formation de la personne et du citoyen ainsi qu'à la construction et l'étayage des quatre parcours éducatifs.



Chaque année les élèves ont à cœur de se mobiliser et de faire un geste pour aider et améliorer le quotidien des plus démunis et vulnérables. Que ce soit au travers de collectes alimentaires, de l'action « Assiette de riz » ou encore des cartes de vœux et de soutien à destination des enfants malades de l'hôpital, nos jeunes s'engagent pour les autres.



ROBIN PASSE AU VERT

Éteindre les lumières, vérifier qu'en hiver les fenêtres soient fermées et que les radiateurs soient bien réglés, contribuer à l'installation de poubelles de tri des déchets de la classe... Voici quelques exemples d'actions que peuvent mener les éco-délégués au sein de leur classe au collège.

Encadrés par des adultes référents, ils réfléchissent et font des propositions concrètes afin d'améliorer notre impact sur l'environnement. À titre d'exemple, si chaque classe utilise 5 minutes de lumière en moins par jour, c'est au total 1200 000 minutes qui seront économisées par jour!

Logo des éco-délégués créé par un élève de 4^e





COURSE SOLIDAIRE

Le dimanche 26 février, la team Robin, composée de 151 personnes dont 96 coureurs et 55 bénévoles, a participé à la course solidaire « Les Foulées de Chasse-sur-Rhône » organisée par l'association Sang Pour Sang Sport.

Il s'agit de la 3^e édition du partenariat entre l'Institution Robin et l'Association SPSS. Les bénéfices ont été reversés pour aider des jeunes, atteints du lymphome, en soin au centre Léon Berard à Lyon.



PSC1

Chaque année, des sessions de formation aux premiers secours (PSC1) sont organisées au sein de l'établissement en partenariat avec l'UGSEL.

Cela permet aux élèves de Première et Terminale de valider cette formation parfois nécessaire pour leur projet d'études supérieures et ainsi valoriser leur dossier Parcoursup.



LE GROUPE ROBIN PASSE AU VERT

« Robin passe au vert » est un groupe de jeunes volontaires (lycéens et collégiens), accompagnés par des enseignants, réfléchissant à la mise en œuvre de projets valorisant le développement durable au sein de l'Institution Robin.

Objectifs principaux:

1. Sensibilisation aux gestes écoresponsables
2. Amélioration de la gestion des déchets (réduction, collecte et tri)
3. Réduction du gaspillage alimentaire
4. Diminution de l'impact énergétique de l'établissement



Avec un règlement intérieur adapté au monde professionnel, les professeurs et personnels du lycée hôtelier forment les élèves et étudiants afin qu'ils développent une conscience professionnelle, mais aussi un don de soi, de leur temps, de leurs connaissances, de leurs qualités et de leurs compétences. C'est un engagement fort.

Le SIRHA, salon international de l'hôtellerie et de la restauration, a lieu tous les 2 ans.

Le lycée hôtelier est habituellement partenaire de ce salon et de ses exposants (Robot-Coupe, C-Gastronomie, AV System, Louis François...).

Nos étudiants ont pu découvrir et participer pendant 5 jours à la vie au sein d'un salon où se côtoient 210 000 personnes.



Nos élèves avec l'équipe qui a représenté la France au BOCUSE d'OR

ENSEIGNEMENT SUPÉRIEUR



Start-up Challenge



La pédagogie active soutient l'engagement de tous les étudiants qui peuvent, à leur rythme, progresser dans un environnement dynamique.

Les notions et connaissances sont mises à disposition pour susciter la curiosité des étudiants et en favoriser l'usage. Les étudiants travaillent sur des projets concrets et sont en action en classe pour faciliter leur compréhension et leur motivation à apprendre et découvrir.

La participation à l'ensemble des projets du Pôle Enseignement Supérieur est valorisée par une note d'engagement. Les comportements collaboratifs et facilitants sont encouragés par les appréciations du conseil de classe et font l'objet de témoignages de reconnaissance divers tels que : prix,

billets de spectacles, invitations aux événements, portraits sur les réseaux sociaux et le site Internet, lettre de recommandation.

- › Le start-up Challenge est un concours annuel qui vise à mettre en compétition des équipes inter-sections dans un challenge de création d'entreprises.
- › Le sport universitaire mis en œuvre au Pôle Enseignement Supérieur encourage le dépassement de soi et la mise en jeu individuelle dans le collectif.



ÉCOLE ROBIN



NOËL EN MATERNELLE

Noël est une période très particulière pour les Maternelles: un temps de fête, de partage, sans oublier le grand moment de la visite du Père Noël.



ÉCOLE SAINT LOUIS

PASTORALE

Vivre et faire grandir sa Foi à Saint-Louis c'est vivre des temps forts tous ensemble, petits et grands!

Chaque jeudi de l'Avent, tous les élèves se rassemblaient pour chanter et prier devant la crèche de l'école. Une belle célébration de Noël à la cathédrale a clôturé ce temps de l'Avent.

Durant le Carême, chaque classe a décoré un panneau: à chaque effort, une empreinte colorée sur le tableau.

Le rendu final fut dévoilé lors de la célébration des Rameaux à la cathédrale. Tous les tableaux réunis formaient un tandem géant: un beau visuel pour se souvenir que « seul on va vite, mais ensemble on va plus loin! ».

Le partage a été mis à l'honneur lors du bol de riz et de la kermesse missionnaire. Les bénéfices ont été versés à l'association de Sœur Emmanuelle « Opération orange ».

Vivre et faire grandir sa Foi à Saint-Louis, c'est aussi apprendre à mieux connaître Jésus grâce à la catéchèse et l'éveil à la Foi. Les plus grands peuvent préparer leur 1^{er} communion, participer aux temps forts proposés par la paroisse Sanctus en Viennois comme la journée du pardon.



Célébration de Noël



Journée du pardon



Temps fort: Carême



Croire en soi, croire qu'à force d'efforts et de persévérance nous atteignons nos objectifs, tel est notre enjeu auprès des collégiens dans le cadre des enseignements, mais également par le biais des différents dispositifs d'aide et de soutien scolaire que nous proposons, et dans lesquels nous souhaitons que les élèves prennent conscience de leurs besoins et soient acteurs de leur réussite.

Dispositifs « devoirs faits », soutien scolaire proposé par notre enseignante spécialisée du dispositif ULIS, accompagnement personnalisé...



LES ÉLÈVES DU DISPOSITIF ULIS EN CLASSE DE NEIGE À COMBLOUX!

Les élèves du dispositif ULIS (Unité localisée d'inclusion scolaire) sont partis en classe de neige à Combloux au Manoir de Brons.

Au programme :

- Ski alpin
- Patinoire
- Randonnée avec des raquettes
- Découverte du biathlon

L'Institution Robin offre aux élèves des opportunités de découverte et d'apprentissage variés, qui favorisent leur ouverture sur le monde et qui leur permettent de mettre en application la notion de « vivre ensemble » en lien avec le projet éducatif.



L'ensemble des équipes veille également à ce que la pastorale soit présente partout.

Chaque projet se veut porteur de sens et de valeurs humaines, chrétiennes, éthiques et morales. Le chemin de foi offre en toute liberté, à chaque jeune de faire les différentes étapes de sacrement : baptême, 1^{er} communion, profession de foi, confirmation.

Au collège nous suivons et vivons l'année liturgique avec des célébrations pour les personnes qui le souhaitent. Des temps de catéchèse sont proposés aux collégiens et intégrés dans les emplois du temps. Enfin, des pèlerinages et retraites de profession de foi sont proposés.

Les temps de culture religieuse lors des assemblées par niveau et la célébration des temps forts permettent de faire le lien entre religion et culture.

PASTORALE



CÉLÉBRATION DU LAVEMENT DES PIEDS



OPÉRATION ORANGE



LYCÉE

CONSEILS DE CLASSE

Les conseils de classe permettent aux équipes d'échanger des regards différents sur l'expérience vécue avec chaque jeune. L'essentiel ne réside pas tant dans la validation d'une synthèse de période, mais bien plutôt dans la verbalisation des fragilités, des besoins de l'élève et surtout la mise en valeur de leviers pour démontrer les forces sur lesquelles il peut compter et s'appuyer. C'est aussi l'encourager dans les efforts et la persévérance. Gardons à l'esprit qu'il y a une voie pour chacun.



REMISE DES DIPLÔMES

Chaque année, à l'automne, a lieu la cérémonie de remise des diplômes du CAP, brevet et baccalauréat. La direction ainsi que les équipes enseignantes sont fières de remettre ce diplôme.

Cette rencontre permet aux élèves qui poursuivent leurs études de partager leur nouvelle expérience, de revoir des camarades.

Un beau moment de partage!



L'enseignement n'est pas seulement l'acquisition de connaissances. C'est aussi donner une vision future, donner envie, donner un sens à sa scolarité, définir le potentiel de chacun, réussir sa vie, avoir la foi et croire en des valeurs éthiques et morales.



Monsieur Vincent GALOCHE, ancien étudiant du lycée hôtelier et actuellement Directeur Général du Sofitel Bellecour 5*, est intervenu auprès de la section BTS en novembre 2022.

Il a ainsi expliqué son cursus, son parcours au sein du groupe ACCOR, et les attentes de la profession. Un jeu questions/réponses s'est ainsi mis en place.

Intervention d'un ancien étudiant, Vincent GALOCHE, Directeur Général du Sofitel Bellecour 5. Un beau symbole de réussite.*

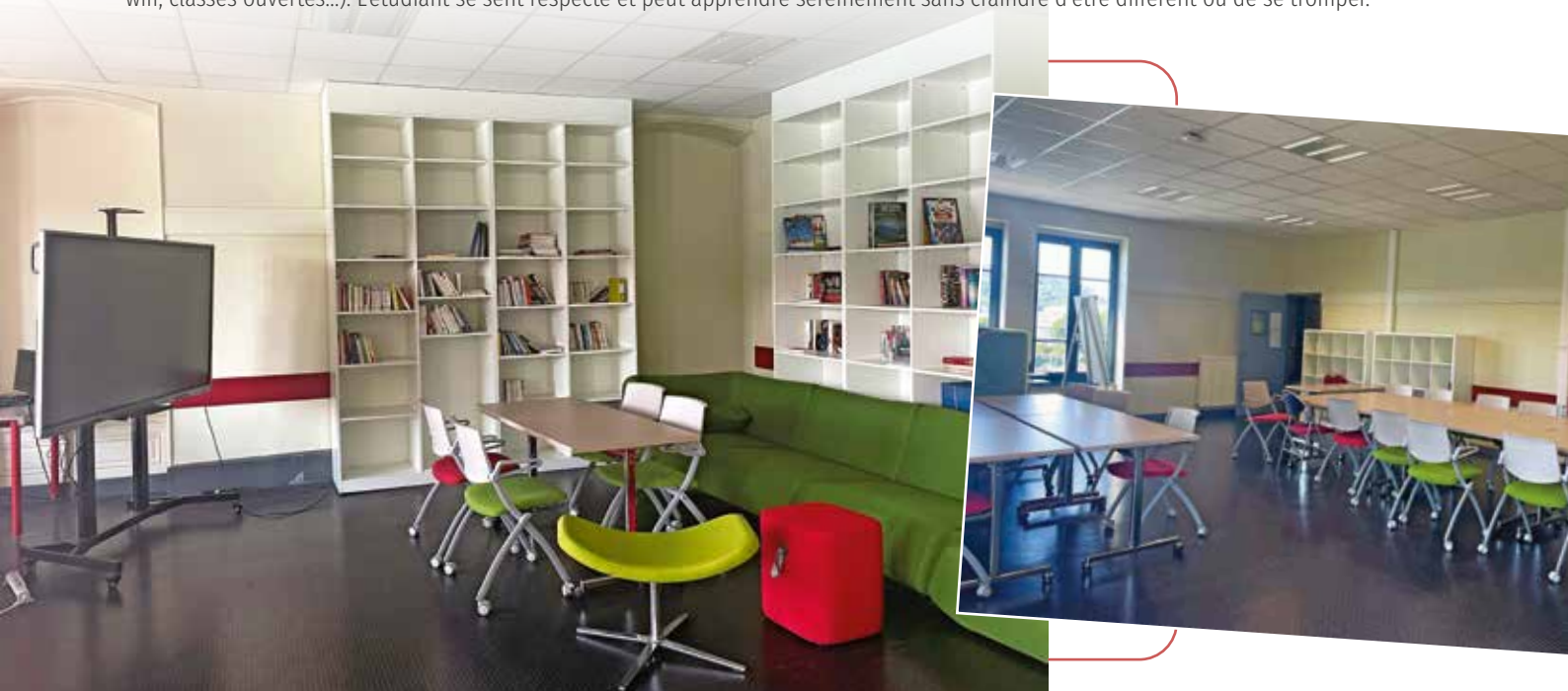
ENSEIGNEMENT SUPÉRIEUR

Le climat scolaire est primordial au Pôle Enseignement Supérieur. L'étudiant est pris en compte dans sa singularité.

Nous considérons chaque étudiant comme une personne en perpétuelle évolution, capable de progrès permanents et pleine d'une sensibilité et d'une perfection qu'il révèle à chaque instant.

La connaissance des arts, des religions, des institutions et des valeurs universelles encourage le groupe dans un esprit de tolérance et d'acceptation de l'autre dans sa pluralité pour que chacun bénéficie d'une place dans le monde et fasse rayonner autour de lui, un sentiment d'amour et de paix.

› Des espaces de travail collaboratifs sont créés, dans lesquels le bien-être de l'apprenant est encouragé (cafétéria, mobilier adapté, bibliothèque, wifi, classes ouvertes...). L'étudiant se sent respecté et peut apprendre sereinement sans craindre d'être différent ou de se tromper.



ÉCOLE ROBIN

EN DEHORS DES MURS:

CLASSE VOLCANS DES CE2, CM1 ET CM2 À PONTGIBAUD DANS LE PUY-DE-DÔME

À l'automne, les CE2, CM1 et CM2 de l'école Robin ont eu la chance de partir à la découverte de sites volcaniques exceptionnels dans le parc naturel régional des volcans d'Auvergne.

Ce fut une semaine riche en apprentissages de la vie en collectivité, mais aussi bien sûr riche en apprentissages dans des « drôles de classes en pleine nature »!

Nos élèves ont grimpé (tant bien que mal!) jusqu'au sommet du Puy de la Vache, ils ont marché et joué sur la coulée de lave du Puy de Côme, ils ont découvert ébahis la Dent de la Rancune et la Crête de Coq (deux magnifiques colonnes de lave dans la vallée de Chaudefour), ils ont pris (avec joie!) le panoramique des Dômes jusqu'en haut du Puy du même nom d'où ils ont admiré un panorama splendide, ils ont marché autour du lac Pavin (lac installé dans le cratère d'un volcan), et bien sûr ils ont profité avec bonheur et entrain des ateliers pédagogiques et des attractions du parc Vulcania!



JEU-CONCOURS DE MATHÉMATIQUES

KANGOUROU ET KOALA



Léa (CM2), Jules (CE2) et Clémence (CM1)

C'est un total « record » de 171 élèves de CP, CE1, CE2, CM1 et CM2 de l'école Robin qui a participé à ce jeu-concours de mathématiques le jeudi 16 mars!

C'est le plus grand jeu-concours scolaire du monde! Il a lieu dans plus de 100 pays le même jour et c'est plus de 6 000 000 de jeunes qui lisent, réfléchissent, analysent puis répondent aux questions malicieuses et subtiles de Messieurs KOALA et KANGOUROU!

Bravo à tous les participants!





ÉCOLE SAINT LOUIS

SPORT

Une année encore riche d'activités sportives grâce à notre intervenant, Elie PECH !

À chaque période, la découverte d'une nouvelle activité. Au programme : course, cirque, gymnastique, basket pour les maternelles ; badminton, gymnastique, endurance, lancer de disque et tchoukball pour les élémentaires.

COLLÈGE

L'ensemble des équipes du collège a suivi une formation sur la différenciation pédagogique permettant d'adapter son enseignement aux besoins des élèves. Nous veillons à assurer un lien et un relais efficace avec nos familles par le biais d'un suivi attentif et régulier des élèves (rencontres et entretiens parents professeurs).

Dès son entrée au collège, chaque élève est invité à élaborer un projet personnel et nous l'aidons dans la poursuite de ces objectifs tout au long de leur scolarité au collège. En 6^e et 5^e, il est plutôt orienté sur la connaissance de soi et la découverte de quelques métiers. En 4^e, l'élève peut découvrir les filières de formation grâce au projet mené avec le professeur principal en vie de classe et se rendre au BDI (bureau de documentation et d'information) pour y faire des recherches en lien avec ses centres d'intérêt.

En 3^e, le projet personnel s'affine. Les professeurs suivent les jeunes dans leur démarche d'orientation au cours d'entretiens individuels. L'élève connaîtra pendant un stage d'une semaine, une immersion totale en entreprise. Des tests pourront lui être proposés pour l'aider à mieux évaluer ses capacités.

FOCUS SUR LES DISPOSITIONS PARTICULIÈRES POUR FACILITER LA TRANSITION CM2-6^E :

L'entrée en 6^e constitue une étape importante dans la vie de l'élève.

Elle est marquée par la découverte d'un nouvel univers : nouvel établissement, nouvelle dimension, nouvelle organisation, nouveaux camarades, nouvelle équipe pédagogique. Elle est source d'une légitime appréhension qui est vite levée par le dispositif mis en place, l'attention particulière et la bienveillance des adultes que les jeunes vont rencontrer, mais aussi par la confiance de leurs parents en leur capacité à progresser et à réussir.

- › Au moment de l'inscription : possibilité de choisir quelques camarades de classe (uniquement en 6^e).
- › Participation à la matinée portes ouvertes du collège (février) : visite

de l'établissement, rencontre avec les professeurs, découverte de la vie scolaire et des activités.

- › Matinée d'accueil (juin) : pour découvrir ses futurs camarades de classe et expérimenter durant quelques heures la vie au collège.
- › Le jour de la rentrée : une journée spéciale 6^e. Il n'y a que les élèves de 6^e au sein du collège. Pour mieux faire connaissance et continuer à découvrir le collège.
- › Après la rentrée : une journée d'intégration est organisée pour tous les élèves de 6^e pour fédérer le groupe classe et rencontrer différents membres de l'équipe pédagogique.

DES DISPOSITIFS PARTICULIERS :

- Une salle de classe dédiée pour limiter les déplacements : pour tous les cours de français, mathématiques, anglais, histoire géographie.
- Un double jeu de livres, proposé par l'APEL, afin de limiter le poids des cartables.
- Pack fournitures
- Des salles spécialisées pour les cours de Sciences, Arts plastiques, Musique, EPS

Matinée d'accueil des futurs 6^e



©Air Robin 2023

LYCÉE

L'ÉTUDE COLLABORATIVE

L'étude collaborative est un lieu ressource et un temps d'échanges entre pairs ou entre élèves et professeurs.

Il s'agit de bénéficier d'un accompagnement qui répond aux besoins de chacun: assistance pour réaliser un travail donné (explicitation des consignes, organisation du travail), pour réexpliquer une question de cours, préparer une évaluation, faire des exercices d'entraînement, revoir un point méthodologique (rédiger une introduction, maîtriser l'argumentation...).

L'élève apprend à se responsabiliser et à gagner en autonomie en sollicitant les personnes susceptibles de mieux pouvoir l'aider. Il analyse ses besoins et met en place des stratégies pour progresser.



FORUM DES MÉTIERS ET FORMATIONS, RENCONTRES DE PROFESSIONNELS

Parce que l'orientation se construit par les rencontres, parce qu'il est essentiel de faire découvrir aux lycéens le champ des possibles, les élèves du lycée sont invités, régulièrement, à échanger avec des professionnels, des étudiants.

Ces rencontres ont lieu lors de la matinée « Forum des formations et des Métiers », lors d'interventions ponctuelles de professionnels. Ces moments riches permettent à l'élève de construire son projet d'orientation.



ATELIERS ACCOMPAGNEMENT PERSONNALISÉ, ATELIERS PRÉPA SUP

Nous proposons aux élèves des ateliers d'accompagnement, d'approfondissement, de préparation aux études supérieures.

De la classe de Seconde à la classe de Terminale, les élèves peuvent participer en fonction de leurs besoins à des heures de soutien. En parallèle, les élèves qui le souhaitent peuvent aussi préparer le concours Kangourou en Seconde, et en Première les Olympiades de maths.

Pour le niveau Terminale, les élèves qui le souhaitent participent à la préparation à l'intégration d'une classe Prépa aux grandes écoles scientifiques avec un renforcement en mathématiques et physique.

Pour ceux intéressés par des études de santé, des journées de préparation à la licence santé sont proposées, ainsi que des cours et des entraînements de préparation au concours Sciences Politiques.

ACCUEIL DES SECONDES

Chaque année, nous organisons un accueil spécifique pour nos nouveaux élèves de Seconde et 1^{re} année de CAP.

Lors de cette journée, chaque élève participe à des ateliers de découverte. Parmi ces différents moments d'échanges, nos jeunes lycéens rencontrent leurs aînés. L'occasion pour les élèves de Première et CAP 2^e année de partager leur expérience, de répondre aux questions et de rassurer les entrants.



LYCÉE HÔTELIER

L'accompagnement est un autre axe essentiel de la formation : l'élève doit être aidé dans les difficultés, accompagné dans sa réussite, dans sa foi, dans son projet, dans son espérance. Et tout ceci avec bienveillance.

Remise d'une bourse d'études à deux de nos étudiantes qui parrainent des apprenties cuisinières méritantes, grâce à l'association « *Les amis d'Eugénie BRAZIER* » (première femme à obtenir 3 étoiles au Guide Michelin en 1933, surnommée la Mère BRAZIER) et de sa petite-fille Jacotte BRAZIER.



Remise de la Bourse au mérite de la Fondation Eugénie BRAZIER à l'Hôtel de Ville du 1^{er} arrondissement de Lyon

ENSEIGNEMENT SUPÉRIEUR

Les enseignants prennent en charge le suivi de chaque étudiant en organisant des entretiens réguliers permettant à la fois de suivre la progression de l'acquisition des compétences et de renforcer la motivation de chacun dans le choix de leur orientation (apprentissage, poursuite d'études).

Les périodes de stage et d'intégration en entreprise sont des temps particuliers où l'ensemble de l'équipe pédagogique soutient la validation des missions et la découverte de l'univers professionnel. Un suivi renforcé est mis en place en première année et au moment du choix de l'apprentissage. Le but est que chaque étudiant puisse optimiser cette période pour renforcer ses connaissances du secteur d'activité choisi, déterminer sa poursuite en formation, s'appuyer sur une mise en action des sujets explorés.

- › Un professeur référent rencontre l'étudiant chaque mois pour faire un point sur ses acquis, ses besoins et son projet d'orientation.
- › Une réunion d'information pour la recherche d'entreprises d'alternance est mise en œuvre pour améliorer l'attitude de l'étudiant en situation d'entretien professionnel.
- › La vie scolaire organise un suivi éducatif avec les étudiants en faisant le lien avec les familles et les associations et en proposant des temps de préparation mentale pour les événements importants dans la vie de l'étudiant.





TOUS AU MUSÉE EN CP, CP/CE1 ET CE1
DEUX ATELIERS AUTOUR DE L'ÉCRITURE

Premier atelier au cloître Saint André-Le-Bas: « trace et trame, inscrire le monde ». Initiation à la linogravure.



Deuxième atelier au musée des Beaux-Arts: « ma belle lettrine ». Fabrication de peinture et calligraphie. Ateliers gratuits proposés par le service du patrimoine à Vienne. Chaque élève a réalisé une production.



ÉCOLE ROBIN



PATRIMOINE

Les Maternelles 2 et les Maternelles 3 ont participé à des ateliers Patrimoine.

Les petits peintres pour les Maternelles 2 avec une approche des tableaux de peinture du musée des Beaux-Arts suivi d'un temps d'ateliers.

Découverte du travail artistique de Nathalie ELEMENTO. Elle joue à déconstruire/reconstruire, plier/déplier, décomposer/recomposer les objets de notre quotidien pour en faire des sculptures. Les élèves observent une boîte sous toutes ses formes. Ils expérimentent ensuite, avec leurs propres corps, les diverses positions travaillées : plié ou déplié.



DANSE

Les maternelles 1, 2 et 3 participent à 10 séances de danse contemporaine avec un professeur : musique, rythme, évolution dans l'espace, expression et coordination... de nombreux domaines explorés sur tout le cycle 1.



SORTIE THÉÂTRE





SPECTACLE DES BTS

Les élèves de maternelle, de CP et CE1 ont eu la grande chance de participer à un spectacle préparé de A à Z par les élèves de BTS le mardi 13 décembre 2022.

Ces derniers ont adapté 3 contes: *les 3 Petits Cochons*, *la Reine des Neiges* et *le Petit Chaperon Rouge*.

Un grand merci pour ce moment de partage.



SORTIE AU MUSÉE GALLO-ROMAIN

Les CE2 sont allés au musée le 2 mars pour une visite guidée.

Découverte des vestiges à l'extérieur. Découverte de ce qu'était la ville de Vienne à l'Antiquité et du mode de vie de l'époque.



SPECTACLE JON

Les élèves de CE2, CE2/CM1 et CM1 ont assisté à un spectacle théâtral inspiré de Jack Livingstone le goéland. Seul sur scène, l'acteur a incarné tous les personnages de l'histoire.

Suite à la représentation, le metteur en scène et l'acteur ont répondu aux questions des enfants.



ÉCOLE SAINT LOUIS

EBULLISCIENCES

Les petits et les moyens ont eu la visite du Labomobil d'Ebullisciences.

Ils se sont transformés en apprentis chercheurs et ont découvert les principes de la démarche scientifique: se poser des questions, observer, chercher par soi-même, se tromper, recommencer, trouver des solutions...

En les laissant toucher et manipuler à travers de nombreuses expériences, les médiateurs ont permis de faire découvrir aux élèves le plaisir de comprendre par eux-mêmes.

Ils ont ainsi testé le pouvoir du magnétisme avec des aimants, réalisé des constructions, fait fonctionner des zootropes. Nos scientifiques en herbe étaient enchantés et cela a donné envie à chacun de continuer à expérimenter en classe.



OUVERTURE

CLASSE DÉCOUVERTE

La classe découverte de 2022, en lien avec le thème de l'école sur la science, a eu comme objectif de tout apprendre sur les phénomènes volcaniques grâce à diverses sorties culturelles: volcan effusif, coulée de lave, Vulcania. Ce séjour scolaire d'une semaine a permis également de différencier les essences, de découvrir les paysages variés de la région Auvergne-Rhône-Alpes et de partager des valeurs citoyennes entre tous.



SORTIES DIVERSES ET VARIÉES

Comme chaque année, toutes les classes de la Petite Section au CM2 ont pu bénéficier de sorties diverses proposées par le service patrimoine et culturel de la Mairie de Vienne. Sorties au cinéma, dans les différents musées de la ville (Musée des Beaux-Arts, Centre d'Art contemporain et Musée du Textile) et dans la bibliothèque de la Gère (pour les maternelles) et celle du Trente (pour la classe de CE1).



ÉCOLE SAINT LOUIS

LE 10 MARS, JE LIS

Vendredi 10 mars 2023, le Centre national du livre (CNL) en collaboration avec le ministère de l'Éducation nationale et de la Jeunesse a invité pour la deuxième édition, tous les élèves à un « quart d'heure de lecture ». L'occasion pour les grands d'aller raconter des histoires aux plus petits.



8 DÉCEMBRE ET MARCHÉ DE NOËL

À l'occasion du 8 décembre, les élèves fabriquent des lumignons pour éclairer l'école. Nous profitons de ces lumières pour ouvrir les portes de notre école aux futurs parents et élèves. Ces portes ouvertes permettent aussi à nos familles de se retrouver et de rencontrer les maîtresses.

Pour compléter ce temps convivial, les parents de l'APEL organisent un marché de Noël pour vendre des petits objets maison et des douceurs réconfortantes.



LES P'TITS SAVANTS

En lien avec notre thème de l'année, le professeur Oups est intervenu d'abord avec les GS et les CP pour leur faire manipuler des aimants et tester l'attraction et la répulsion et faire des expérimentations sur le magnétisme.

Quant aux plus grands, le professeur Oups leur a montré les rouages de la police scientifique. Ils ont pu découvrir les empreintes et comment faire des relevés pour retrouver les suspects.



Le collège Robin a à cœur d'accompagner les jeunes qui lui sont confiés comme des personnes en devenir pour leur permettre de s'insérer positivement dans la société. Pour cela, il est nécessaire qu'ils se connaissent eux-mêmes ainsi que le monde qui les entoure.

Au collège, le parcours Avenir s'adresse à tous les élèves de la classe de 6^e à la classe de 3^e.

Il vise l'acquisition de connaissances et de compétences destinées à favoriser une participation constructive à la future vie sociale et professionnelle de nos jeunes collégiens.

Ce parcours contribue à donner du sens et à valoriser le contenu des apprentissages en favorisant le lien entre ces derniers et les démarches de découverte du monde socio-économique proposées aux élèves par l'ensemble des professeurs.

Le parcours Avenir doit permettre à l'élève de développer son ambition sociale et scolaire et de construire son projet de formation et d'orientation en découvrant les principes et la diversité du monde économique, social et professionnel en constante évolution.

Les apprentissages au collège sont éclairés par de multiples détours pédagogiques et **travaux interdisciplinaires** (intervenants, sorties à l'extérieur, voyages linguistiques, productions diverses...).

Des sorties obligatoires et des conférences peuvent être organisées à tous les niveaux selon les projets élaborés par les enseignants.

OUVERTURE CULTURELLE

Pièce de théâtre pour les 5^e, visite du musée archéologique, prix littéraires...

Des classes de 4^e et de 3^e participent au dispositif *Collégiens au Cinéma* ainsi qu'au projet *Jeunes en librairie*, soutenus par le département de l'Isère.



SEMAINE DE L'ORIENTATION

Focus niveau 3^e: en plus du stage obligatoire de découverte du milieu professionnel, une semaine banalisée est entièrement dédiée à l'orientation post 3^e. Au programme: atelier de rédaction de CV et de lettre de motivation, tables rondes, présentations des filières, interventions de professionnels, forum des métiers, ateliers sur outils informatiques (connaissance de soi et des métiers).



COLLÈGE



VOYAGES

Des voyages culturels et linguistiques à travers l'Europe.

- Chaque année depuis plus de 50 ans, les élèves suivant l'enseignement de l'allemand en 5^e, 4^e et 3^e reçoivent puis se rendent chez leurs correspondants allemands d'Esslingen.
- Une semaine durant au mois de mars, tous les élèves de 4^e partent en voyage scolaire à l'étranger. Découvertes culturelles en Angleterre, Espagne et Italie.



ACTIONS DE SENSIBILISATION

Séance de lutte contre le harcèlement scolaire, intervention de la gendarmerie sur les dangers d'internet, prévention sur la sécurité dans les transports, vie relationnelle et affective, électricité et développement durable...

LES VOYAGES

Une année riche en voyages et échanges :



LEÓN

Dès le début octobre, les élèves de Seconde DNL Espagnol-sciences ont reçu leurs correspondants espagnols de notre établissement partenaire de León. L'occasion à travers les sciences, mais aussi la découverte de notre établissement, de notre région de créer des liens. Les élèves sont ensuite allés à leur tour découvrir l'établissement partenaire et la région de León.



LONDRES

Les lycéens des sections professionnelles en option Euro sont partis en voyage à Londres ! Au programme : de nombreuses visites (Piccadilly Circus, Covent Garden, Oxford Street, Big Ben, Westminster...); la relève de la garde à Buckingham Palace, durant laquelle ils ont aperçu le roi Charles III; des musées (British Museum, Musée des sciences); une balade à Hyde park et des temps libres pour découvrir les magasins Harrods, Liberty, M & M's, Lego...



GRÈCE

Dans le cadre des spécialités histoire géographie géopolitique et humanités littérature philosophie, 50 élèves ont participé à un séjour à Athènes et dans le Péloponnèse sur les traces de la démocratie et des origines du théâtre dans la Grèce antique. Les élèves ont pu découvrir et travailler sur les principaux sites : Acropole à Athènes, Argolide, Épidaure et Mycènes, Olympie, Delphes, monastère d'Osios Loukas.



BARCELONE

Dans le cadre de l'espagnol, des élèves de Seconde ont pu, pendant 4 jours, mettre en pratique leurs connaissances et découvrir la belle ville de Barcelone. Au programme : Sagrada Familia, parc Güel, palais de la musique...



ÉCHANGES AVEC NOS PARTENAIRES D'UDINE

Nous avons été heureux d'accueillir à nouveau cette année nos partenaires du lycée du Deganuti et du Percoto, de la ville d'Udine en Italie.

Dans un premier temps, nos lycéens ont accueilli leurs correspondants. Au programme de cette première semaine d'échanges : découvertes des villes de Vienne, Lyon, Annecy, visite de l'entreprise Valrhona, immersion en cours, mais aussi café littéraire.

Puis très vite, nos élèves, à leur tour, sont partis rejoindre leurs correspondants à Udine. Une semaine en famille pour découvrir la culture, les paysages, mais aussi la vie d'un lycéen. Au programme des immersions en cours, visite des villes d'Udine, de Venise et Trieste, ville portuaire baignée par la mer Adriatique.



DU SECOND CONFLIT MONDIAL À LA PAIX INTERNATIONALE

Ce voyage proposé aux élèves de Terminale de la spécialité Histoire-Géographie-Géopolitique-Science Politique, avait pour objectifs de découvrir comment la Belgique et les Pays-Bas ont été impactés par le second conflit mondial et comment la communauté internationale tente d'établir la paix et de juger les crimes de masse. Dans ce cadre-là, les élèves ont pu approfondir le programme et découvrir des lieux de mémoires européens ainsi que des instances de la justice internationale tout en développant l'autonomie et la pratique de l'anglais.



REYKJAVIK (ISLANDE)

C'est le 1^{er} échange que nous avons organisé avec un nouveau partenaire, le lycée Kvennaskólinn de Reykjavik, que nous avons reçu à Vienne au mois de mars.

Cet échange a bénéficié d'un financement européen dans le cadre du programme ERASMUS +.

Ce projet d'échange présente plusieurs volets: scientifique, linguistique et culturel, en adéquation avec la définition d'une section européenne de lycée. Zone émergée de la dorsale océanique atlantique, l'Islande offre dans des paysages époustouffants une leçon de géologie à ciel ouvert où l'activité volcanique et sismique est intense. Observation d'aurore boréale la nuit, de baleines le jour, visite d'une centrale géothermique, baignade dans une rivière chaude, randonnées sur les pentes d'un volcan et sur des coulées de lave ont été les points marquants de ce séjour.

L'utilisation de l'anglais au quotidien pour la communication, l'immersion en classe au Lycée Kvenno, les soirées et week-ends en famille ont permis de renforcer l'apprentissage de la langue et le sentiment d'appartenance européen.



BESANÇON

Avec l'aide de leurs professeurs, la classe de Première ASSP a conçu et organisé son séjour à Besançon. Découverte de la ville et sa citadelle, musée Gustave COURBET, mais aussi apprentissage de l'autonomie, de la coopération. En effet, les élèves devaient concevoir un budget, faire leurs courses et la cuisine.



MADRID

Un projet autour des sciences et de la pratique de la langue espagnole pour des élèves de Première dont une partie suivait l'option DNL Espagnol-sciences. Une découverte originale de la capitale espagnole avec un atelier de police scientifique et de recherche d'ADN au musée des sciences naturelles, une initiation aux gestes de premiers secours par le SAMU de Madrid et une visite du centre de formation IBERDROLA, fournisseur d'électricité « verte » obtenue à partir d'éoliennes.



L'ouverture au sein du lycée hôtelier est une valeur importante qui couvre de multiples domaines: stages dans des établissements d'hôtellerie-restauration (locaux, régionaux, nationaux voire internationaux), intervenants professionnels, salons, théâtre (culture), Sang d'encre, classe Euro, intégration d'élèves à besoins particuliers (PAP, ULIS, PPRE...), sorties pédagogiques, voyages, croisières, partenariat, intervention d'enseignants d'autres spécialités en cuisine.

Découverte d'un nouveau pays, la Suède, grâce au fonds européen Erasmus.

Un pays avec une culture différente de la nôtre.

L'ouverture aux autres est essentielle.



Les élèves de Terminale bac découvrent les spécificités de la gastronomie suédoise, et font également un focus sur l'éco-responsabilité, thème très développé dans ce pays.

ENSEIGNEMENT SUPÉRIEUR

Tout au long de l'année, des temps forts sont organisés pour permettre à chacun de développer sa curiosité et de mettre en place des routines de veille et de formation: rencontres de professionnels, visites d'entreprises, challenge, voyage culturel.


Les étudiants sont confrontés à différents supports culturels pour enrichir leurs connaissances historiques, économiques et sociétales: conférences disciplinaires, parcours de lecture, projets multiples associant visites de musée et spectacles culturels.

- › Les étudiants de BTS 1^{re} année visitent Paris.
- › Un parcours juridique est proposé aux étudiants pour qu'ils découvrent les différents types de tribunaux.
- › Une sensibilisation au handicap est effectuée auprès des futurs professionnels pour encourager un accueil privilégié en entreprise.



Voyage à Paris





21 BIS, 23, RUE DU MUSÉE - 38200 VIENNE
04 74 48 60 74

OUVERT DU MARDI AU SAMEDI SOIR de 18 h à 2 h



RESTOBULLE
Cuisine traditionnelle & gourmande

27, rue du Musée - 38200 vienne
04 37 02 00 45

Mardi au jeudi 12 h-14 h et 19 h-22 h
Vendredi 12 h-14 h et 19 h-23 h
Samedi 19 h-23 h



J03



Conception, fabrication et intégration de machines spéciales
« L'industrie, au cœur de notre quotidien »

Assurez votre avenir, choisissez les métiers de l'industrie
#l'industrie recrute #industrie du futur #la fabrique de l'industrie


Médical


Défense


Construction


Nucléaire / Energie


Luxe


Ferroviaire


Aérospatial


Automobile

761 route de la Bougie
38780 Estrablin - France
recrutement@gonzales.fr







www.gonzales.fr

J37


**CABINET D'AVOCATS
EN DROIT DES AFFAIRES ET DROIT FISCAL**

- Droit des sociétés
- Fusions-acquisitions
- Droit des contrats
- Fiscalité des entreprises et des particuliers
- Conseil et contentieux

Avocats associés
Maître Nelly THOMAS-RIVORY
& Maître Sylvain GHERARDI

Cabinet LEXNOVA
84, rue de la Part Dieu
69003 Lyon
04 72 15 58 50

contact@lexnova.fr



LEXNOVA
SOCIETE D'AVOCATS

J34

ENTREPRISE MERLE

VITRERIE - MIROITERIE - ENCADREMENT

La transparence depuis 1890



Ouvert du mardi au vendredi de 8 h à 12 h et de 14 h à 19 h, le samedi de 9 h à 12 h et de 15 h à 18 h

10, place Saint Louis 38200 Vienne - Tél. : 04 74 85 05 20 - Fax : 04 74 85 00 95

www.merle-miroiterie.fr - E-mail : contact@merle-miroiterie.fr

J01

LE DISPOSITIF ERASMUS+

Le nouveau programme Erasmus+ vise à soutenir des actions dans les domaines de l'enseignement, de la formation, de la jeunesse et du sport pour la période 2021-2027. Erasmus+ soutient financièrement une large gamme d'actions et d'activités dans les domaines de l'enseignement, de la formation, de la jeunesse et du sport.

Le programme vise à donner aux étudiants, aux stagiaires, au personnel et d'une manière générale aux jeunes de moins de 30 ans avec ou sans diplôme, la possibilité de séjourner à l'étranger pour renforcer leurs compétences et accroître leur employabilité.

Il aide les organisations à travailler dans le cadre de partenariats internationaux et à partager les pratiques innovantes dans les domaines de l'éducation, de la formation et de la jeunesse. Erasmus+ comporte également une importante dimension internationale, notamment dans le domaine de l'enseignement supérieur. Cette dimension permet d'ouvrir le programme à des

activités de coopération institutionnelle, de mobilité des jeunes et du personnel, et ce, au niveau mondial.

L'Institution Robin s'est engagée à l'automne 2021 dans une démarche de réaccréditation auprès de la commission européenne et du dispositif Erasmus, afin de pouvoir bénéficier de financements pour le programme 2021-2027. Ainsi, les unités primaire, secondaire et professionnelle ont été distinguées en obtenant les accréditations EFP et SCO en février 2022. Nos dossiers d'accréditation ont mis en avant la pertinence de notre candidature compte tenu de la taille de notre établissement, la cohérence de notre stratégie internationale ainsi que notre solide expérience.

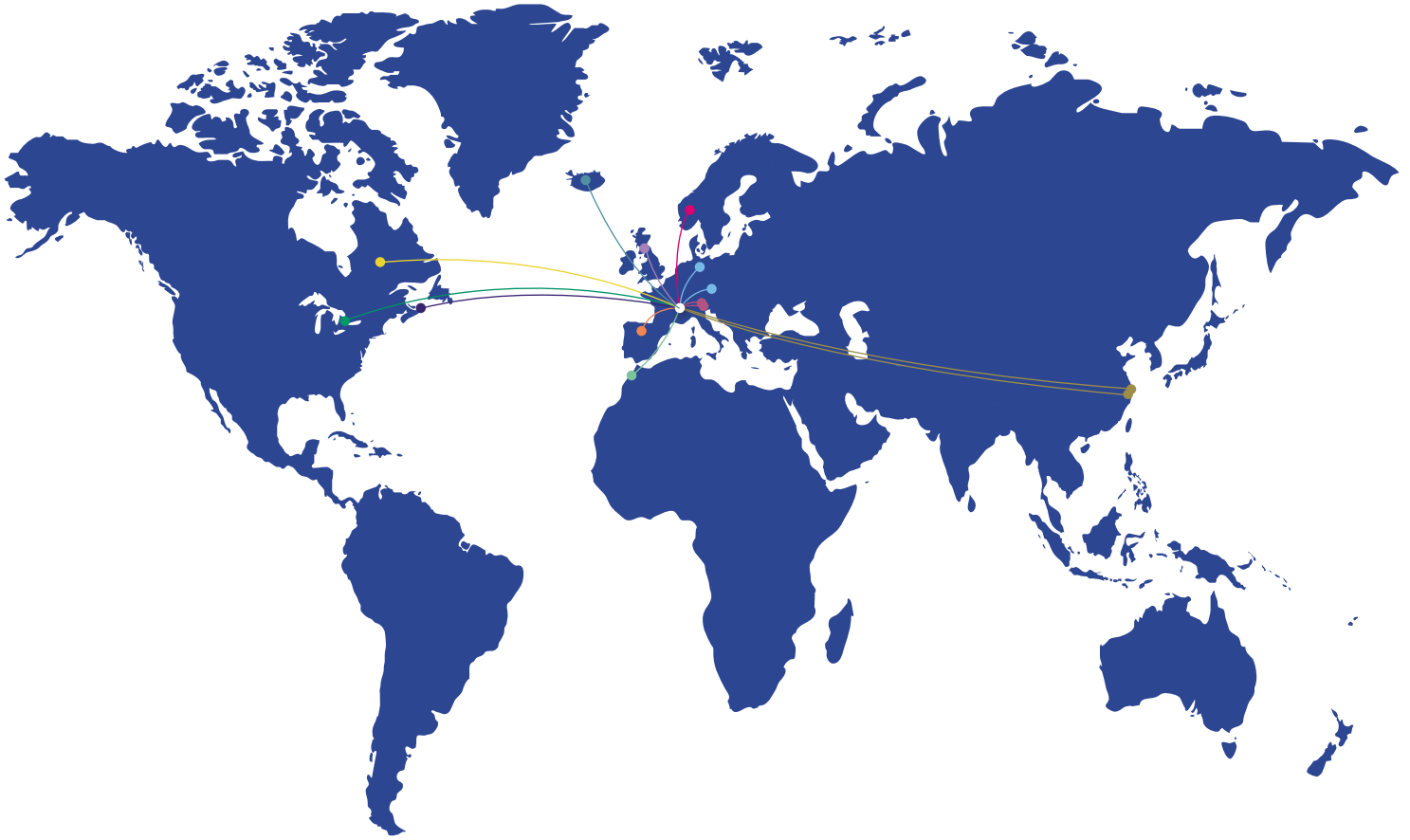
Ces accréditations nous permettent d'envisager davantage de projets de mobilité, plus ambitieux et au bénéfice du plus grand nombre : élèves, enseignants et personnels.

Les journées Erasmus sont célébrées à l'Institut, au lycée comme au pôle supérieur. L'objectif est d'informer sur les opportunités offertes par l'Europe en matière d'éducation, de formation et de solidarité.



Un grand merci au Bureau Information Jeunesse de Vienne pour leur présence.

CARTOGRAPHIE DE NOS PARTENAIRES ET PARCOURS INTERNATIONAL



Québec
6 CEGEPS
partenaires

Nouveau partenariat avec le Cégep de Saint-Jérôme au Québec:

- › Possibilité de poursuite d'étude après le BTS
- › Mobilité de stage
- › Double diplôme
- › Possibilité de mobilité enseignante
- › Programme « Gestion d'un établissement de restauration »



Écosse
Saint-Kentigern's
Academy Bathegate



Allemagne
Schelztor Gymnasium
Esslingen et Walddorfer
Gymnasium Hamburg



Canada
Bishop Allen
Academy - Toronto



USA
Nauset Public School



Maroc
Institut Hôtelier de
Mohammedia



Espagne
Colegio
Anunciata León



Norvège
Knarkik
Vidaregraande skule



Islande
Kvennaskólinn (échange
à partir de 2023)



Chine
Datong High School et
Shanghai Business and
Tourism school



Italie
Liceo Percoto
et Liceo deganuti Udine

NOTRE PARCOURS INTERNATIONAL

Pour accompagner les élèves dans leurs projets professionnels comme personnels, l'Institution Robin propose, de la maternelle au Bac +3, un dispositif international complet et cohérent pour une montée en compétences progressive et adaptée à chacun.



En maternelle et en primaire

- › Ateliers ludiques et temps forts autour des langues, de l'Europe et de l'International
- › Trois langues proposées en primaire (l'allemand à l'école Robin et l'italien à l'école Saint-Louis), en plus de l'anglais



Au collège

- › Voyages culturels pour tous en classe de 4^e (Espagne, Italie, Allemagne, Royaume-Uni...)
- › Classe section Euro labellisée anglais renforcé en 6^e et 5^e, DNL en 4^e (histoire-géo, SVT) et 3^e (EPS, arts plastiques)



Au lycée polyvalent

- › Voyage à l'étranger en classe de Seconde
- › Échanges scolaires en classe de Première (Canada, Italie, Chine)
- › Montage de projet ponctuel (ex. : Norvège, projet autour du cyberharcèlement)
- › Poursuite de la section euro labellisée (DNL)
- › Immersion pro à l'étranger (6 à 8 semaines)
- › Mobilités entrantes d'étudiants
- › Mobilités sortantes de professeurs (enseignement et formation)
- › Année de césure possible au Québec (post-bac)



Dans l'enseignement supérieur

- › Stage de 2 mois en entreprise à l'étranger pour les BTS Commerce International
- › Année de césure possible au Québec dans l'un de nos Cégeps partenaires

AMBITION 2027

L'ouverture internationale de l'Institution Robin, loin d'être un phénomène récent, s'inscrit dans une longue tradition de liens et d'échanges avec une multitude de partenaires étrangers. À l'aube d'une nouvelle décennie, l'Institution se donne les moyens et fixe le cap à suivre, afin de faire de cet atout une composante prégnante de nos enseignements. Cela au bénéfice du plus grand nombre !

2027

Systématisation des départs en mobilité sur le Pôle Enseignement Supérieur, sous forme de stages professionnels ou d'échanges avec les établissements partenaires afin de valider une UE ou des crédits ECTS.

Adaptation du plan de formation pour doubler le nombre d'enseignants en DNL anglais, capables d'assurer une continuité aux sections européennes et d'en diversifier les apprentissages.

Multiplication de nos connexions internationales via le développement de nouveaux partenariats, au bénéfice de toutes les unités et notamment de l'enseignement supérieur.

2023

Mise en place d'un projet par cycle (4 ans au collège, 3 ans au lycée) débouchant systématiquement sur une mobilité hybride et réelle, ainsi qu'à davantage d'immersion à l'étranger.

2022

Mise en place d'un parcours international adapté à chaque apprenant en fonction de son âge et tout au long de sa scolarité; de la sensibilisation ludique en primaire jusqu'aux mobilités culturelles au collège, en passant par les mobilités professionnelles ou hybrides au lycée et en enseignement supérieur.

Obtention de la charte ECHE pour préparer les projets de mobilités européennes pour le pôle enseignement supérieur.

2021

Création du Conseil de Coordination de l'Ouverture Internationale (CCOI) garant de la mise en œuvre du plan de développement européen, composé de membres de la direction, du personnel et de professeurs. Obtention des accréditations Erasmus Scolaire (SCO) et Enseignement et Formation Professionnels (EFP).

NOS CHIFFRES CLÉS

5

langues étrangères
dont le chinois

19

établissements
partenaires
dans le monde

+700

départs
par an

NOS PARTENAIRES





KVENNASKÓLINN/INSTITUTION ROBIN: UN NOUVEAU PARTENARIAT ERASMUS+

Dans le cadre d'un échange avec le lycée Kvennaskólinn de Reykjavik, les élèves de Première en section européenne ont eu la chance de partir en voyage scolaire en Islande. Cet échange a bénéficié d'un financement européen dans le cadre du programme ERASMUS+. Les objectifs de cet échange présentaient plusieurs volets : scientifique, linguistique et culturel, en adéquation avec la définition d'une section européenne de lycée et le programme de spécialité SVT.

Le volet scientifique de ce projet d'échange était articulé autour de deux thématiques. La première consistait à étudier la dynamique de la Terre, en observant les mouvements d'écartement des plaques tectoniques en Islande. Les élèves ont pu observer les manifestations de l'activité interne du globe, grâce à la zone émergée de la dorsale médio-atlantique en Islande, qui se prête parfaitement à l'observation de phénomènes normalement observés à 2500 mètres de profondeur au fond des océans. La seconde thématique abordée était celle des enjeux contemporains de la planète, avec l'étude de l'utilisation de la géothermie et l'étude des écosystèmes.

Le volet linguistique et culturel avait pour objectif de renforcer le sentiment européen chez les jeunes, l'ouverture à l'autre et à la différence de culture. Pour cela, les élèves ont pu passer du temps d'immersion en classe au lycée Kvennaskólinn à Reykjavik, mais également vivre des soirées en famille d'accueil. Enfin, ce projet d'échange a favorisé l'apprentissage et le perfectionnement en anglais, qui est la langue de la section européenne. Bien que non-membre de l'Union européenne, l'Islande est associée aux programmes européens à destination des scolaires.



1^{ER} JOUR

Le premier jour du voyage était consacré à la découverte des enjeux environnementaux et plus particulièrement des énergies renouvelables en Islande. Les élèves ont visité la nouvelle centrale géothermique qui produit une grande partie de l'électricité consommée en Islande et notamment dans la région de la capitale. Cette visite a permis aux élèves de comprendre comment fonctionne une centrale géothermique et comment l'Islande utilise cette source d'énergie renouvelable pour répondre à ses besoins énergétiques.

L'après-midi, les élèves ont fait une randonnée dans les montagnes pour découvrir les sources chaudes de la région. La récompense pour l'effort physique était une baignade dans un « spa » naturel formé par une rivière d'eau chaude à plus de 35°. Cette expérience unique a été très appréciée par les élèves qui ont pu se détendre dans une eau chaude alors qu'il faisait 6° C à l'extérieur.

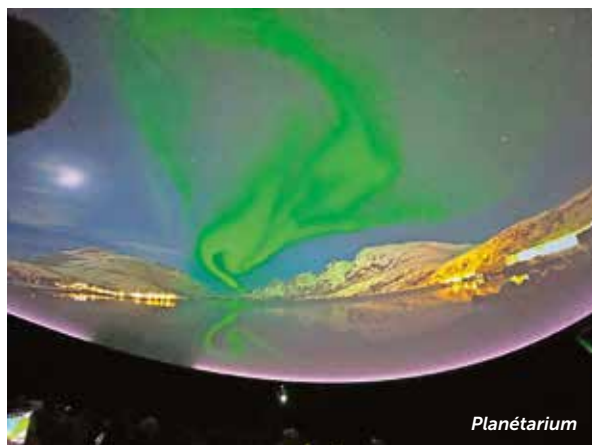


2^E JOUR

Le deuxième jour du voyage, les élèves ont été accueillis au lycée partenaire Kvinnaskólinn de Reykjavik où ils ont reçu un t-shirt aux couleurs de l'association des élèves.

L'après-midi, ils ont visité le Centre Perlan pour en apprendre davantage sur l'histoire, la faune, la géologie, les volcans et les glaciers de l'Islande. Les élèves ont également fait une déambulation dans un tunnel de glace à -15 °C.

Enfin, ils ont profité d'une vue panoramique à 360° sur Reykjavik depuis le toit de l'édifice et ont été transportés aux confins du système solaire lors d'une projection sur les aurores boréales au planétarium.



Planétarium



Le tunnel de glace



3^E JOUR

La troisième journée était consacrée à une excursion aux îles Vestmann, un archipel situé au sud de l'Islande et dominé par deux volcans. L'un d'eux, Eldfell, est entré en éruption en 1973, détruisant une partie de la ville bâtie à ses pieds. Plus de 300 maisons ont été ensevelies sous plusieurs mètres de cendres et de scories. Les élèves ont visité le musée de l'éruption qui rappelle cet épisode tragique de l'histoire de la cité. Ensuite, ils ont entamé l'ascension du volcan pour profiter d'une vue époustouflante à 360° sur les îles Vestmann et l'océan Atlantique.

Les élèves ont été reçus à la mairie par Madame la Maire, qui est elle-même parent d'élève du lycée Kvinnaskólinn et qui a accueilli l'un de nos élèves.

La journée s'est terminée par une activité surprise offerte par Madame la Maire : une visite du Sea Life Trust, un sanctuaire de bélugas abritant deux femelles gardées provisoirement en bassin avant leur transfert en milieu naturel. Les élèves ont également pu admirer la faune locale, notamment l'oiseau emblématique de l'Islande, le macareux.



Au sommet du volcan



Un béluga



4^E JOUR

Les élèves ont profité d'une journée ensoleillée pour faire l'excursion du « Cercle d'Or » qui a commencé par la visite du parc Thingvellir. Ce lieu, classé au patrimoine mondial de l'UNESCO, offre un spectacle unique avec son lac et sa vallée. La deuxième étape a été un pique-nique à Geysir pour admirer le célèbre geyser qui crache son panache d'eau et de vapeur toutes les 5 minutes environ. Enfin, la dernière étape les a conduits aux chutes de Gullfoss, aussi appelées les chutes d'or.



5^E JOUR

La journée a commencé par une sortie de 3 h en mer durant laquelle les élèves ont eu la chance d'observer des baleines.

L'après-midi, le groupe est retourné au lycée pour un goûter d'au revoir. Puis, la météo s'est montrée capricieuse avec l'arrivée des premiers flocons de neige, mais cela n'a pas empêché les élèves de profiter de la promenade entre les fumerolles de Seltun et ses vapeurs sulfureuses. Ils ont également marché vers la coulée de lave de 2021 encore chaude et fumante, avant de prendre une photo sur la passerelle connue sous le nom de « le pont entre 2 continents », marquant la limite entre les plaques tectoniques nord-américaines et eurasiatiques.



Ce voyage en Islande a été une expérience très enrichissante pour nos élèves qui sont rentrés avec de nombreux souvenirs gravés dans leur mémoire.





ÉCHANGES PÉDAGOGIQUES AVEC NOS ÉTABLISSEMENTS PARTENAIRES

14 professeurs de l'Institution Robin ont participé à un échange pédagogique avec nos établissements partenaires afin d'enrichir les pratiques éducatives de notre établissement. Les professeurs ont été dans quatre établissements différents: trois d'entre eux étaient au Colegio la Anunciata à León en Espagne, trois autres étaient au Liceo Percoto à Udine en Italie, quatre étaient au Walddörfer-Gymnasium à Hambourg en Allemagne, et les quatre derniers étaient au Knarvik Vidaregraande Skule à Lindås en Norvège.



8 ÉTUDIANTES NORVÉGIENNES EN IMMERSION À L'INSTITUTION ROBIN

L'Institution Robin est partenaire de l'établissement scolaire norvégien Knarvik Videregaende Skole depuis presque 15 ans. Des liens forts ont été créés entre les deux établissements. Dans ce cadre, de nombreux projets ont eu lieu pour nos lycéens, la majorité avec un financement européen.

C'est à nouveau le cas cette année, mais avec des mobilités entrantes pour notre établissement. Il s'agit en effet d'un dispositif innovant dans lequel ce sont les élèves norvégiens qui effectuent une mobilité de stage vers la France. Ainsi, durant le mois de mars, ce sont deux groupes de 8 élèves qui vont se succéder pour des stages dans le domaine de la petite enfance.

Les jeunes de Knarvik sont en immersion dans des classes de nos écoles maternelles à Saint-Louis et Robin, mais aussi au sein de notre dispositif ULIS au collège.

Une véritable plongée dans le monde professionnel mais aussi dans la culture française, le tout avec l'obstacle à surmonter de la langue. Une expérience riche pour nos stagiaires, nos élèves, mais aussi nos enseignants.

Ce projet bénéficie du soutien d'Erasmus et s'inscrit dans le développement international des sections professionnelles de notre lycée polyvalent. Il pourrait poser les bases d'une collaboration plus vaste entre nos filières santé.



MOBALPA
Unique, comme vous.



146, rue des Glières - 38150 SALAISE/SANNE
04 82 75 68 40

Chateau d'Als
FABRICANT DE SALONS



144, rue des Glières - 38150 SALAISE/SANNE
04 74 86 14 03

17

FAÇADE Plus

Depuis 20 ans à votre service
• Travail de qualité au meilleur prix

Spécialiste pisé et joints de pierre avec sablage

• Choix de 5 finitions (rustique, écrasée, grattée, talochée, talochée à l'éponge)

563, chemin de la Carra
38780 Septème

DEVIS GRATUIT

06 73 29 96 83

facadeplus@outlook.fr

J05



JULLIEN S.A.S

- Charpente • Couverture • Zinguerie
- Maison et extension ossature bois
- Fabrication et installation de menuiseries bois sans ou **avec finition garantie 10 ans**

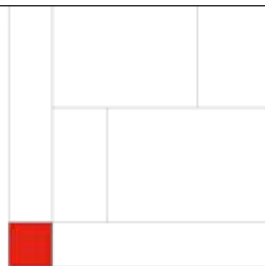
NEUF ET RÉNOVATION

MENUISERIES EXT (PVC et ALU)
AGENCEMENT (meubler, dressing...)
FERMETURES (volets battants, volets roulants BSO, portes de garage...)

Tél. : 04 74 58 00 44
Fax. : 04 74 58 08 79
38780 ESTRABLIN
contact@julliensas.com
www.menuiserie-jullien.fr



J18



Agence GARON - VAGANAY
Architectes et Associés
Maîtrise d'œuvre en Bâtiment
27, allée des Centaures - 38200 VIENNE
04 74 53 12 40
agence@garon-vaganay.fr



12



CM2 B



CM2 P



CM2 B

PRESSE - ARTICLES POUR FUMEURS - SOUVENIRS



LA CIVETTE

LaCivetteVienne

9, cours Romestang - 38200 VIENNE

04 74 85 50 92



08

Tatouage & Body Piercing

Résidents & Guests

BLEU CARBONE

12, place du Palais Charles de Gaulle /// 38200 Vienne

09 83 28 19 14

bleucarbonatevienne



J19



La Droguerie Paillaret,
c'est à la fois des peintures de qualité professionnelle
au meilleur prix, le conseil en plus ;
et aussi une droguerie à l'ancienne pour
vos produits d'entretien et des ustensiles de cuisine,
le conseil en plus.

Droguerie et peinture Paillaret

44, rue de Bourgogne - 38200 VIENNE
Tél. : 04 74 85 03 79 - paillareteffils@orange.fr



02



**La CENTRALE
DE FINANCEMENT
VIENNE**

Audrey Pratlong & Céline Bonnot
 06 79 96 31 58 06 88 88 11 66
vienne@lacentraledefinancement.fr

SARL A&C Finance au capital de 10 000€
11, place Miremont 38200 VIENNE
RCS Vienne 805 303 567 / ORIAS N°14006632 / RCP IOB B0879CD010613008

Un crédit vous engage et doit être remboursé. Vérifiez vos capacités de remboursement avant de vous engager.
Aucun versement de quelque nature que ce soit ne peut être exigé d'un particulier, avant l'obtention d'un ou plusieurs prêts d'argent.

Courtiers en **Prêts Immobiliers**, **Regroupement de Crédits**,
et **Assurances emprunteurs**



03



3^E A



3^E B



3^E C



3^E D



3^E E



3^E F



3^E G



3^E H



2^{ÈME} ANNÉE
CAP AEPE



**L'ÉPICERIE
d'Antoine**
DU LOCAL AU LOCAL

BIENVENUE A L'ÉPICERIE,
DECOUVREZ
NOS PRODUITS SANS
EMBALLAGES & LOCAUX
ET UN ÉPICIER SYMPA !




GIVORS 4 Km
8 Km VIENNE

900 ROUTE DE BEUCAIRE
69700 LOIRE-SUR-RHÔNE
TÉL 04 78 50 24 25
contact@epicerie-antoine.fr

NOS HORAIRES
LUNDI : DE 15H À 19H
MARDI AU VENDREDI :
DE 9H30 À 12H30
ET DE 15H À 19H
SAMEDI : DE 9H À 12H30

www.epicerie-antoine.fr



06

Pharmacie ERDOGAN

155, rue Lafayette
38200 VIENNE
Tél. : 04 74 85 90 65
Fax : 04 74 57 13 08

TESTS ANTIGÉNIQUES



Location et vente de matériel médical
Orthopédie

Lundi au samedi
9h - 12h / 14h - 19h
pharmacie.erdogan@free.fr

05



Faites confiance
à nos annonceurs,
réservez-leur
vos achats !



TALE 1



TALE 2



TALE 3



TALE 4



TALE 5



TALE 6



TALE ASSP



TALE MCV



TALE STMG 1



TALE STMG 2



2^E ANNÉE CAPS



MCDR



MANHO



TALE BAC PRO
MHR



BHR2

Lined area for notes with horizontal dotted lines.

Area with horizontal dotted lines for notes.

martin.G

depuis
1932

- MENUISERIE ALUMINIUM
- METALLERIE



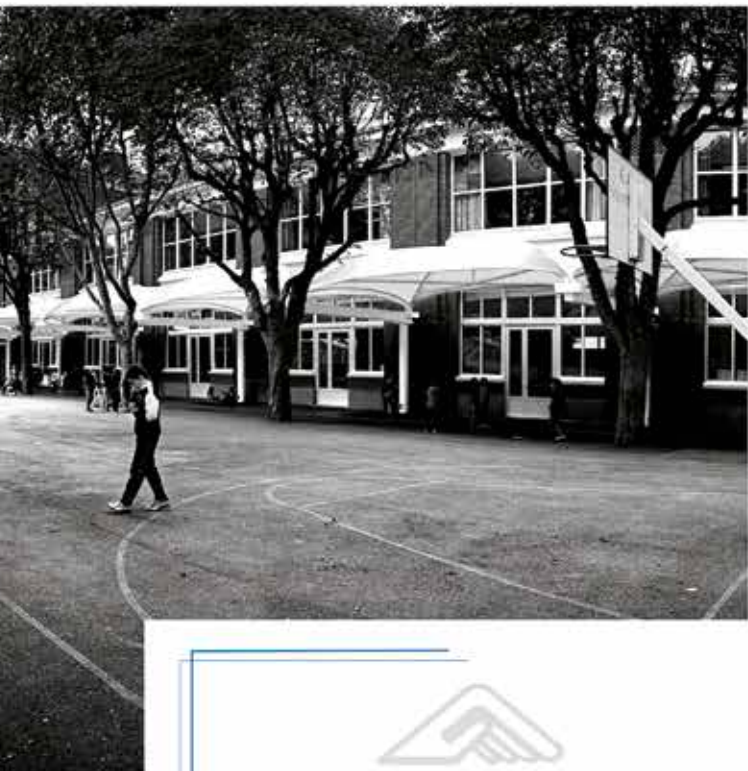
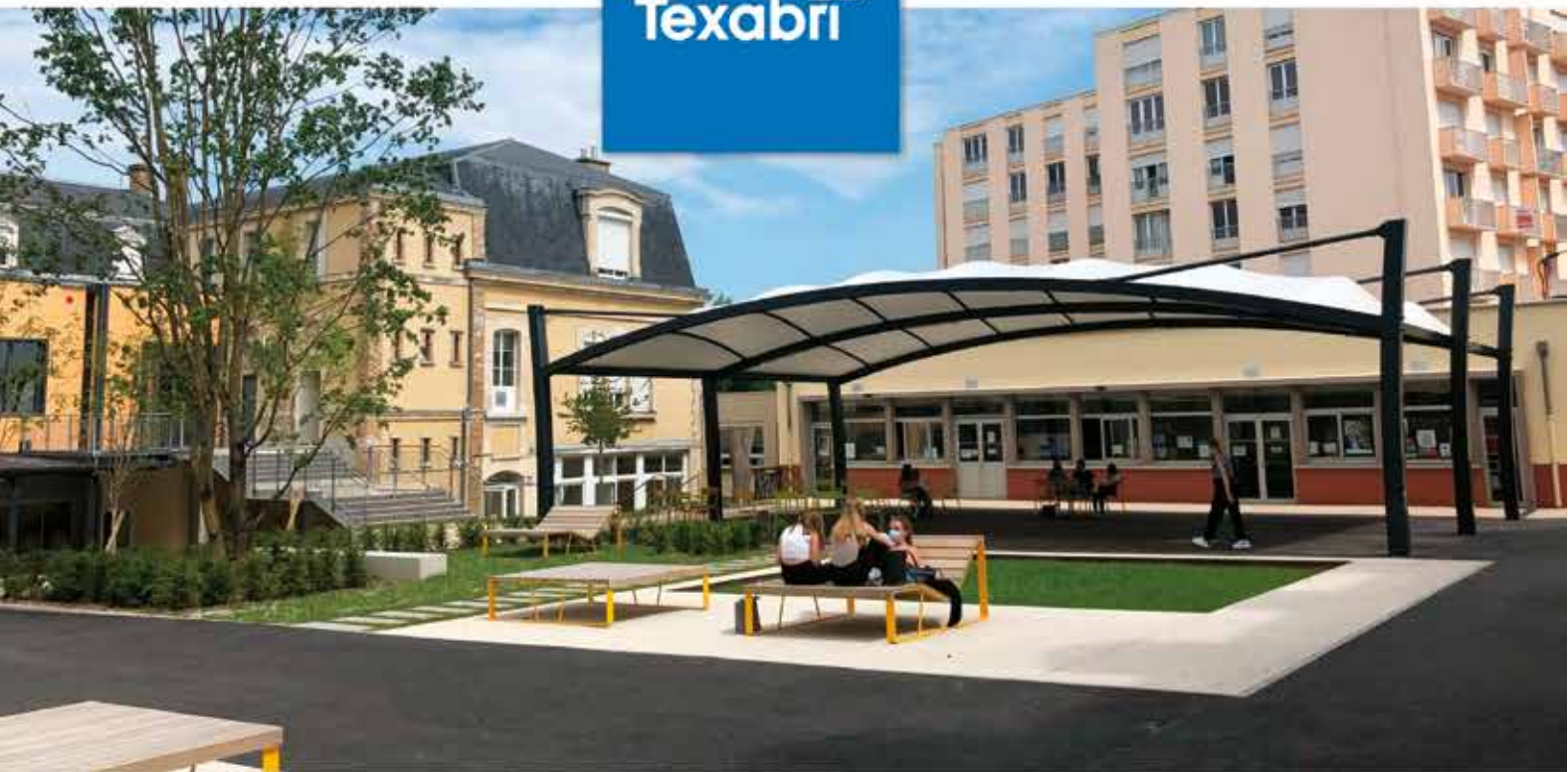
**Serrurerie
Métallerie
Menuiserie Aluminium**



319, rue Laverlochère
38780 Pont-Evêque
Tél. : 04 74 16 17 77
contact@martingsarl.fr
www.martingsarl.fr



Texabri



L'abri
au cœur
de vos aménagements



04 74 78 03 87



texabri.com

